

Standardy Ochrony Małoletnich w Miejskim Ośrodku Kultury w Olkuszu

Rozdział 1 Postanowienia ogólne

§ 1. Standardy Ochrony Małoletnich w Miejskim Ośrodku Kultury w Olkuszu, zwane dalej „Standardami” określają:

- 1) zasady bezpiecznej rekrutacji pracowników (personelu);
- 2) zasady zapewniające bezpieczne relacje między małoletnim a personelem MOK w Olkuszu lub organizatora, a w szczególności zachowania niedozwolone wobec małoletnich;
- 3) zasady i procedurę podejmowania interwencji w sytuacji podejrzenia krzywdzenia lub posiadania informacji o krzywdzeniu małoletniego;
- 4) procedury i osoby odpowiedzialne za składanie zawiadomień o podejrzeniu popełnienia przestępstwa na szkodę małoletniego, zawiadamianie sądu opiekuńczego oraz w przypadku instytucji, które posiadają takie uprawnienia, osoby odpowiedzialne za wszczynanie procedury „Niebieskie Karty”;
- 5) zasady przeglądu i aktualizacji standardów;
- 6) zakres kompetencji osoby odpowiedzialnej za przygotowanie personelu MOK w Olkuszu lub organizatora do stosowania standardów, zasady przygotowania tego personelu do ich stosowania oraz sposób dokumentowania tej czynności;
- 7) zasady i sposób udostępniania rodzicom albo opiekunom prawnym lub faktycznym oraz małoletnim standardów do zaznajomienia się z nimi i ich stosowania;
- 8) osoby odpowiedzialne za przyjmowanie zgłoszeń o zdarzeniach zagrażających małoletniemu i udzielenie mu wsparcia;
- 9) sposób dokumentowania i zasady przechowywania ujawnionych lub zgłoszonych incydentów lub zdarzeń zagrażających dobru małoletniego.

2. Ponadto Standardy określają:

- 1) wymogi dotyczące bezpiecznych relacji między małoletnimi, a w szczególności zachowania niedozwolone;

- 2) zasady korzystania z urządzeń elektronicznych z dostępem do sieci Internet;
- 3) procedury ochrony dzieci przed treściami szkodliwymi i zagrożeniami w sieci Internet oraz utrwalonymi w innej formie;
- 4) Zakres zadań poszczególnych pracowników MOK w Olkuszu w przypadku podejrzenia lub uzyskania informacji, że dziecko jest krzywdzone
- 5) zasady ustalania planu wsparcia małoletniego po ujawnieniu krzywdzenia.

§ 2. Ilekroć w niniejszych Standardach jest mowa bez bliższego określenia o:

- 1) **MOK w Olkuszu** – należy rozumieć przez to Miejskie Ośrodek Kultury w Olkuszu;
- 2) **dziecku, małoletnim, wychowanku lub uczestniku** – należy rozumieć osoby do ukończenia 18 roku życia (zarówno dziewczęta jak i chłopców), którzy są uczestnikami zajęć organizowanych przez MOK w Olkuszu, przy czym czytając niniejszy akt należy uwzględnić w odniesieniu do ww. osób również klasyfikację prawną, zgodnie z którą:
 - a) w zakresie postępowania dotyczącego zapobiegania i zwalczania demoralizacji, osoba która nie ukończyła 18 lat określana jest jako osoba nieletnia,
 - b) w zakresie postępowania o czyny karalne małoletnim jest to osoba, która dopuściła się takiego czynu po ukończeniu 13 lat, a przed ukończeniem lat 17,
 - c) w zakresie wykonywania środków wychowawczych lub poprawczych małoletnim jest osoba, względem której takie środki zostały orzeczone (choćby ukończyła ona 18 lat), nie dłużej jednak niż do osiągnięcia wieku 21 lat.
- 3) **wolontariuszu** - należy przez to rozumieć wyłącznie osobę w wieku powyżej 13 roku życia, przy czym umowę z wolontariuszem w wieku poniżej 18 roku życia zawiera się za uprzednią zgodą jego rodzica;
- 4) **rodzicach** – rozumie się przez to także opiekunów prawnych oraz inne osoby, którym sąd powierzył sprawowanie opieki nad dzieckiem;
- 5) **opiekunie** – – należy rozumieć przez to opiekuna prawnego w rozumieniu art. 145-177 ustawy z dnia 25 lutego 1964 r. Kodeks rodzinny i opiekuńczy;
- 6) **osobie najbliższej dziecku, wychowankowi** – należy przez to rozumieć osobę wstępną: matkę, ojca, babcię, dziadka; rodzeństwo: siostrę, brata, w tym rodzeństwo przyrodnie, a także inne osoby pozostające we wspólnym gospodarstwie, a w przypadku jej braku – osobę pełnoletnią wskazaną przez małoletniego;

- 7) **personelu** – należy rozumieć przez to wszystkie osoby zatrudnione w MOK w Olkuszu na podstawie umowy o pracę lub umowy cywilnoprawnej, a także podejmujące w MOK w Olkuszu obowiązki na zasadach wolontariatu, w tym w szczególności: instruktorzy, pracownicy administracyjni, gospodarczy, trenerzy, animatorzy, wolontariusze, praktykanci, stażyści, itp.;
- 8) **pracownika lub współpracownika** - rozumie się przez to każdą osobę zatrudnioną na podstawie umowy o pracę lub umowy zlecenia, a także stażystę, wolontariusza i praktykanta;
- 9) **dyrektorze** – należy przez to rozumieć Dyrektora Miejskiego Ośrodka Kultury w Olkuszu;
- 10) **organizatorze**- rozumie się przez to innych niż MOK w Olkuszu organizatorów w zakresie działalności związanej z edukacją kulturalną, wypoczynkiem lub realizacją innych zainteresowań przez małoletnich, lub z opieką nad nimi.
- 11) **zgodzie opiekuna małoletniego** – należy przez to rozumieć zgodę co najmniej jednego z rodziców małoletniego. Jednak w przypadku braku porozumienia między opiekunami małoletniego należy poinformować ich o konieczności rozstrzygnięcia sprawy przez sąd rodzinny;
- 12) **krzywdzeniu małoletniego** – należy rozumieć popełnienie czynu zabronionego lub czynu karalnego na szkodę małoletniego przez jakąkolwiek osobę, w tym członka personelu MOK w Olkuszu lub zagrożenie dobra małoletniego, w tym jego zaniedbywanie;
- 13) **danych osobowych małoletniego** należy przez to rozumieć wszelkie informacje umożliwiające identyfikację małoletniego;
- 14) **osobie odpowiedzialnej za Standardy Ochrony Małoletnich** – należy przez to rozumieć wyznaczonego przez Dyrektora pracownika sprawującego nadzór nad realizacją niniejszych Standardów;
- 15) **osobie odpowiedzialnej za Internet** – należy przez to rozumieć wyznaczonego przez Dyrektora pracownika, sprawującego nadzór nad korzystaniem z Internetu przez uczestników na terenie MOK w Olkuszu oraz nad bezpieczeństwem małoletnich w Internecie.
- 16) **Kodeksie karnym lub kk** – należy przez to rozumieć ustawę z dnia 6 czerwca 1997 r. - Kodeks karny;
- 17) **Kodeksie postępowania karnego lub kpk** - należy przez to rozumieć ustawę z dnia z dnia 6 czerwca 1997 r. Kodeks postępowania karnego;
- 18) **Kodeksie postępowania cywilnego lub kpc** - należy przez to rozumieć ustawę z dnia 17 listopada 1964 r. Kodeks postępowania cywilnego;
- 19) **Ustawie o przeciwdziałaniu przemocy domowej** - należy przez to rozumieć ustawę z dnia z dnia 29 lipca 2005 r. o przeciwdziałaniu przemocy domowej;

- 20) **Ustawie o wspieraniu i resocjalizacji nieletnich**- należy przez to rozumieć ustawę z dnia 9 czerwca 2022 r. o wspieraniu i resocjalizacji nieletnich.

Rozdział 2

Zasady bezpiecznej rekrutacji pracowników (personelu)

§3.1. Dyrektor, przed nawiązaniem z osobą stosunku pracy lub przed dopuszczeniem osoby do innej działalności związanej z wychowaniem, edukacją kulturalną, wycieczkami uczniów lub z opieką nad nimi, zobowiązany jest do uzyskania informacji, czy dane tej osoby są zamieszczone w Rejestrze z dostępem ograniczonym lub Rejestrze osób, w stosunku do których Państwowa Komisja do spraw przeciwdziałania wykorzystaniu seksualnemu małoletnich poniżej lat 15 wydała postanowienie o wpisie w Rejestr.

2. Dyrektor uzyskuje informacje z Rejestru z dostępem ograniczonym za pośrednictwem systemu teleinformatycznego prowadzonego przez Ministra Sprawiedliwości. W pierwszej kolejności należy założyć konto w systemie teleinformatycznym. Konto podlega aktywacji dokonywanej przez biuro informacji.

4. Rejestr osób, w stosunku do których Państwowa Komisja do spraw przeciwdziałania wykorzystaniu seksualnemu małoletnich poniżej lat 15 wydała postanowienie o wpisie w Rejestr, jest ogólnodostępny - nie wymaga zakładania konta.

5. Informacje zwrotne otrzymane z systemu teleinformatycznego Dyrektor drukuje i składa do części A akt osobowych, związanych z nawiązaniem stosunku pracy. To samo dotyczy Rejestru osób, w stosunku do których Państwowa Komisja do spraw wyjaśniania przypadków czynności skierowanych przeciwko wolności seksualnej i obyczajności wobec małoletniego poniżej lat 15, wydała postanowienie o wpisie w Rejestr. Przy czym w przypadku tego drugiego Rejestru wystarczy wydrukować stronę internetową, na której widnieje komunikat, że dana osoba nie figuruje w rejestrze.

6. Jeśli dla osoby do innej działalności, o której mowa w ust. 1 nie tworzy się pracowniczej teczki akt osobowych, wydruk z systemu teleinformatycznego zamieszcza się w utworzonej do tego celu odrębnej dokumentacji.

7. Dyrektor od kandydata na pracownika pobiera informację z Krajowego Rejestru Karnego o niekaralności.

8. Jeżeli kandydat na pracownika posiada obywatelstwo inne niż polskie wówczas powinien przedłożyć również informację z rejestru karnego państwa, którego jest obywatelem, uzyskiwaną do celów działalności zawodowej lub wolontariackiej związanej z kontaktami z małoletnimi, bądź informację z rejestru karnego, jeżeli prawo tego państwa nie przewiduje wydawania informacji dla wyżej wymienionych celów.

9. Dyrektor pobiera od kandydata na pracownika oświadczenie o państwie/państwach (innych niż Rzeczypospolita Polska), w których kandydat zamieszkiwał w ostatnich 20 latach. Kandydat składa takie oświadczenie pod rygorem odpowiedzialności karnej.

10. Jeżeli prawo państwa, z którego ma być przedłożona informacja o niekaralności nie przewiduje wydawania takiej informacji lub nie prowadzi rejestru karnego, wówczas kandydat składa, pod rygorem odpowiedzialności karnej, oświadczenie o tym fakcie wraz z oświadczeniem, że nie był prawomocnie skazany oraz nie wydano wobec niego innego orzeczenia, w którym stwierdzono, iż dopuścił się takich czynów zabronionych, oraz że nie ma obowiązku wynikającego z orzeczenia sądu, innego uprawnionego organu lub ustawy, stosowania się do zakazu zajmowania wszelkich lub określonych stanowisk, wykonywania wszelkich lub określonych zawodów albo działalności, związanych z wychowaniem, edukacją, wypoczynkiem, leczeniem, świadczeniem porad psychologicznych, rozwojem duchowym, uprawianiem sportu lub realizacją innych zainteresowań przez małoletnich, lub z opieką nad nimi.

11. Pod oświadczeniami składanymi pod rygorem odpowiedzialności karnej składa się oświadczenie o następującej treści: Jestem świadomy/a odpowiedzialności karnej za złożenie fałszywego oświadczenia. Oświadczenie to zastępuje pouczenie organu o odpowiedzialności karnej za złożenie fałszywego oświadczenia.

12. Wzory oświadczeń dotyczących obywatelstwa / obywatelstw oraz zamieszkiwania w ciągu 20 lat oraz oświadczenia o niekaralności oraz o toczących się postępowaniach przygotowawczych, sądowych i dyscyplinarnych określa **załącznik 1 do niniejszych Standardów**.

13. W sytuacji podejmowania przez MOK w Olkuszu współpracy z organizatorem w zakresie działalności związanej z wychowaniem, edukacją artystyczną, wypoczynkiem lub realizacją innych zainteresowań przez małoletnich, lub z opieką nad nimi to na organizatorze ciąży obowiązek zapewnienia bezpiecznej rekrutacji pracowników (personelu) poprzez zastosowanie procedur określonych w ust.1 – 12.

14. Organizator zastosowanie bezpiecznej rekrutacji pracowników (personelu) poprzez zastosowanie procedur określonych w ust.1 – 12 potwierdza stosownym pisemnym oświadczeniem przedłożonym Dyrektorowi MOK w Olkuszu.

15. Za realizację obowiązków, o których mowa w ust. 1-14 odpowiada Dyrektor, który może upoważnić do tego innego pracownika.

Rozdział 3

Zasady zapewniające bezpieczne relacje między małoletnim a personelem MOK w Olkuszu, a w szczególności zachowania niedozwolone wobec małoletnich

§ 4. 1. Małoletni mają prawo do bycia traktowanymi przez pracowników z jednakową troską.

2. Pracownicy obowiązani są do utrzymywania profesjonalnej relacji z małoletnimi i każdorazowego rozważenia, czy reakcja, komunikat bądź działanie wobec małoletniego są adekwatne do sytuacji, bezpieczne, uzasadnione i sprawiedliwe.

3. Pracownicy obowiązani są do działania w sposób otwarty i przejrzysty dla innych, aby zminimalizować ryzyko błędnej interpretacji zachowania.

3. Nie do zaakceptowania jest faworyzowanie pojedynczych osób przez członków personelu, wyrażane werbalnie czy niewerbalnie.

4. Stosowanie przez personel kar cielesnych wobec małoletnich nie jest dozwolone w żadnych okolicznościach i od reguły tej nie ma wyjątków.

5. Nie może być ze strony personelu tolerancji wobec jakiegokolwiek zachowania, które może zostać odczytane jako znęcanie się lub dokuczanie, zarówno ze strony dorosłych jak i samych małoletnich.

§ 5. Pracownicy i organizatorzy:

- 1) równo traktują każdego małoletniego bez względu na jego pochodzenie, wygląd, przekonania, wyznanie, kolor skóry;
- 2) odnoszą się z szacunkiem do jego innych przekonań, innych doświadczeń, innej perspektywy wynikającej z bycia małoletnim;
- 3) wysłuchują małoletniego z uwagą i traktują jego wypowiedzi i przedstawioną wersję zdarzeń z należytą powagą;
- 4) używają języka pozbawionego ocen, etykiet, dostosowanego do poziomu rozwoju małoletniego;
- 5) odnoszą się do małoletniego z szacunkiem, wydając ewentualne polecenia rzeczowo, jasno i konkretnie.
- 6) tworzą kulturę otwartości i wzajemnej odpowiedzialności sprzyjającej zgłaszaniu i omawianiu wszelkich zagadnień i problemów dotyczących ochrony dzieci.

§ 6. 1 Niedozwolone są następujące zachowania pracowników i organizatorów wobec małoletnich:

- 1) wszelkie zachowania, które mają znamiona innych form przemocy psychicznej, fizycznej lub wykorzystywania seksualnego;
- 2) wszelkie zachowania, które zawstydzają, upokarzają, deprecjonują lub poniżają;
- 3) niestosowny kontakt fizyczny z małoletnim, naruszający godność. Dopuszczalny kontakt fizyczny powinien być w naturalny sposób związany z zabawą, ewentualną pomocą małoletniemu w czynnościach higienicznych, koniecznością zapewnienia dziecku bezpieczeństwa, lub ewentualną potrzebą uspokojenia dziecka;
- 4) akceptowanie bądź uczestniczenie w nielegalnych czynnościach, w które angażowane jest dziecko;
- 5) nawiązywanie z dzieckiem relacji o charakterze romantycznym, czy seksualnym;
- 6) zachowywanie się w sposób seksualnie prowokacyjny;
- 7) goszczenie dziecka we własnym domu;
- 8) spanie w tym samym pokoju co dziecko podczas różnego rodzaju wyjazdów organizowanych przez MOK w Olkuszu.

2. Nie do zaakceptowania jest werbalne naruszanie dobra małoletnich przez personel lub organizatora, w tym zwłaszcza opowiadanie w ich obecności żartów o podtekście seksualnym, obscenicznym i wulgarnym.

3. W przypadku konieczności podjęcia z małoletnim rozmowy na tematy związane z płciowością należy wykazać się daleko idącą ostrożnością, delikatnością i roztropnością.

4. Pod żadnym pozorem personel lub organizator nie może częstować małoletnich podopiecznych alkoholem, papierosami, środkami odurzającymi (w tym narkotykami) lub tolerować ich używania.

5. Zabronione jest pozostawanie pod wpływem alkoholu lub środków odurzających przez personel prowadzący zajęcia lub sprawujący w danym czasie opiekę nad małoletnimi.

6. W pracy z małoletnimi personel lub organizator powinien używać środków, języka i metod adekwatnych do wieku wychowanków. Podobnie powinien być potraktowany przekaz medialny, np. przez telefon komórkowy, Internet, wideo itp. W żadnym jednak wypadku nie wolno wykorzystywać materiałów pornograficznych lub zawierających treści obsceniczne.

7. Pracownicy nie kontaktują się prywatnymi kanałami komunikacji z małoletnimi (prywatny telefon, e-mail, komunikatory, profile w mediach społecznościowych), w szczególności nie nawiązują kontaktów z małoletnimi poprzez przyjmowanie bądź wysyłanie do nich zaproszeń w mediach społecznościowych.

8. Jeśli zachodzi taka konieczność, właściwą formą komunikacji z uczniami poza godzinami pracy są kanały służbowe (e-mail, telefon służbowy).

9. W przypadku rozpoczęcia prywatnej rozmowy z wykorzystaniem mediów społecznościowych przez małoletniego pracownik nie kontynuuje rozmowy, informuje o tym fakcie dyrektora i poleca dziecku zgłoszenie się do niego w miejscu wykonywania obowiązków służbowych.

10. Zasady, o których mowa w ust. 7-9 nie dotyczą sytuacji (potencjalnego) zagrożenia życia i zdrowia dziecka oraz podejrzenia popełnienia przestępstwa na szkodę małoletniego. W takim przypadku pracownik może kontynuować rozmowę, lecz zobowiązany jest po jej odbyciu powiadomić dyrektora o kontakcie z dzieckiem i przyczynach tego kontaktu. Powiadomienie powinno być w miarę możliwości dokonane pisemnie lub mailowo.

§ 7.1. Personel i organizator jest zobowiązany do szacunku dla nietykalności cielesnej, intymności i prywatności małoletniego.

2. Personel i organizator zawsze winien wykazywać daleko idącą troskę o integralność i nienaruszalność cielesną każdego małoletniego.

3. Wchodzenie w jakikolwiek kontakt dotykowy z małoletnim musi iść w parze z najdalej posuniętą roztropnością i rozwagą. Obowiązuje tu ogólna zasada prymatu „braku nad nadmiarem”.

4. Właściwym zachowaniem respektującym nietykalność małoletniego jest:

- 1) poklepanie po ramionach lub plecach;
- 2) uścisk dłoni lub „danie sobie piątki”;
- 3) delikatne objęcie na powitanie;
- 4) dotykanie rąk, ramion czy barków;
- 5) werbalne pochwalenie;
- 6) trzymanie się za ręce w czasie zabawy czy dla uspokojenia małoletniego w sytuacji wzburzenia emocjonalnego;
- 7) trzymanie za ręce dzieci w czasie spaceru;
- 8) siadanie w pobliżu małych dzieci.

5. Zawsze właściwym jest zapytanie małoletniego o pozwolenie na rodzaj zachowania, o którym mowa w ust.4.

§ 8.1. Niewłaściwym zachowaniem i nadużyciem wobec nietykalności małoletniego są:

- 1) wszelkie formy okazywania niechcianej czułości;
- 2) pełne i mocne uściski i objęcia, tzw. „niedźwiadki”;
- 3) dotykanie piersi, pośladków i okolic intymnych;
- 4) klepanie w uda lub kolana;
- 5) łaskotanie lub „mocowanie się” w silnym objęciu;
- 6) obejmowanie młodocianego, stojąc za jego plecami;
- 7) masaże;
- 8) całowanie, w szczególności w usta;
- 9) kładzenie się albo spanie obok małoletniego;

- 10)okazywanie czułości w miejscach wyizolowanych, np. łazienki, ubikacje, prywatne pokoje;
- 11)komplementowanie odnoszące się do rozwoju fizycznego.

2. Należy eliminować wszelkie gry i zabawy, w których dochodzi do opisanych w ust. 1 niewłaściwych zachowań, w szczególności gdy używa się wyszczególnionych form dotyku.

3. W uzasadnionych przypadkach dopuszczalny jest kontakt fizyczny pracownika z małoletnim. Do sytuacji takich zaliczyć można:

- 1) pomoc małoletniemu niepełnosprawnemu w czynnościach higienicznych, jeśli typ niepełnosprawności tego wymaga, a małoletni i jego opiekun wyrazi zgodę;
- 2) pomoc małoletniemu niepełnosprawnemu w spożywaniu posiłków;
- 3) pomoc małoletniemu niepełnosprawnemu w poruszaniu się po obiektach MOK w Olkuszu.

§ 9. 1. Małoletnim przysługuje prawo do prywatności. W szczególny sposób prawo to winno być respektowane w takich miejscach jak przebieralnie, pływalnie, łazienki i toalety. W wymienionych wyżej miejscach personel nie może w żaden sposób ingerować w prywatność małoletnich, w tym zwłaszcza wykonywać małoletnim zdjęć. Personel winien także zadbać, by w powyższych miejscach zdjęć nie robili sobie nawzajem sami małoletni. To samo dotyczy produkcji materiałów filmowych.

2. Na fotografowanie małoletnich w innych sytuacjach i upublicznianie ich zdjęć personel musi uprzednio uzyskać pisemną zgodę rodziców lub opiekunów prawnych oraz zgodę dyrektora. To samo dotyczy produkcji materiałów filmowych.

3. Personel nie może wyręczać małoletnich ani pomagać im w czynnościach natury osobistej (toaleta, mycie się, przebieranie itp.), o ile dzieci są w stanie wykonać te czynności samodzielnie.

4. Personel nie może się obchodzić z małoletnim niewłaściwie, w tym szorstko go traktować, czy żartować nieprzyzwoicie. Dystans w kontakcie ma stworzyć poczucie bezpieczeństwa i zapewnić małoletniemu dobre samopoczucie.

§ 10.Wszelkie podejrzenia dotyczące nieodpowiednich zachowań pracowników MOK w Olkuszu wobec małoletnich są bezzwłocznie wyjaśniane przez dyrektora, a w przypadku nieodpowiednich zachowań dyrektora – przez organ prowadzący MOK w Olkuszu.

§ 11. Nieprzestrzeganie zasad postępowania traktowane jest jako naruszenie podstawowych obowiązków pracowniczych z wszystkimi wynikającymi stąd konsekwencjami, z rozwiązaniem stosunku pracy włącznie.

Rozdział 4

Zasady i procedura podejmowania interwencji w sytuacji podejrzenia krzywdzenia lub posiadania informacji o krzywdzeniu małoletniego

§ 12. 1. Krzywdzeniem jest:

- 1) **przemoc fizyczna** – czyli celowe uszkodzenie ciała, zadawanie bólu lub groźba uszkodzenia ciała. Skutkiem przemocy fizycznej mogą być m. in. złamania, siniaki, rany cięte, poparzenia, obrażenia wewnętrzne. Przemoc fizyczna powoduje lub może spowodować utratę zdrowia bądź też zagrażać życiu;
- 2) **przemoc emocjonalna** – czyli powtarzające się poniżanie, upokarzanie i ośmieszanie małoletniego, nieustanna krytyka, wciąganie małoletniego w konflikt osób dorosłych, manipulowanie nim, brak odpowiedniego wsparcia, stawianie małoletniemu wymagań i oczekiwań, którym nie jest on w stanie sprostać;
- 3) **przemoc seksualna** – czyli angażowanie małoletniego w aktywność seksualną przez osobę dorosłą, w tym wykorzystywanie seksualne, które odnosi się do zachowań z kontaktem fizycznym (np. dotykanie małoletniego, współżycie z małoletnim) oraz zachowania bez kontaktu fizycznego (np. pokazywanie małoletniemu materiałów pornograficznych, podglądanie, ekshibicjonizm) Przemoc ta może być jednorazowym incydem lub powtarzać się przez dłuższy czas;
- 4) **przemoc ekonomiczna** – czyli niezapewnianie odpowiednich warunków do rozwoju dziecka, m.in. odpowiedniego odżywiania, ubrania, potrzeb edukacyjnych czy schronienia, w ramach środków dostępnych rodzicom lub opiekunom. Jest to jedna z form zaniedbania;
- 5) **zaniedbywanie** – czyli niezaspokajanie podstawowych potrzeb materialnych i emocjonalnych małoletniego przez rodzica lub opiekuna prawnego, niezapewnienie mu odpowiedniego jedzenia, ubrań, schronienia, opieki medycznej, bezpieczeństwa, braku dozoru nad wypełnianiem obowiązku szkolnego.

2. Zagrożenie bezpieczeństwa dziecka może przybierać różne formy oraz może być realizowane z wykorzystaniem różnych sposobów kontaktu i komunikowania - stąd na potrzeby niniejszego dokumentu przyjęto następującą kwalifikację zagrożenia bezpieczeństwa małoletnich:

- 1) popełniono przestępstwo na szkodę dziecka (np. wykorzystanie seksualne, znęcanie się nad dzieckiem);
- 2) doszło do innej formy krzywdzenia, niebędącej przestępstwem, takiej jak np. krzyk, kary fizyczne, poniżanie;

3) doszło do zaniedbania potrzeb życiowych dziecka (np. związanych z żywieniem, higieną czy zdrowiem, zapewnieniem opieki);

4) doszło do przemocy domowej warunkującej wszczęcie procedur „Niebieskich Kart”.

§ 13. 1. Personel w swojej pracy kieruje się przepisami prawa i działa na rzecz ochrony dzieci przed krzywdzeniem.

2. Każda informacja dotycząca podejrzenia krzywdzenia dziecka traktowana jest poważnie i wyjaśniana jest bez względu na to czy pochodzi od dziecka/opiekuna/, pracownika, osoby dorosłej oraz bez względu na to czy dotyczy podejrzenia krzywdzenia ze strony innego dziecka, opiekuna dziecka, czy też pracownika bądź organizatora współpracującego z MOK w Olkuszu.

§ 14.1. Procedury podejmowania interwencji w sytuacji podejrzenia krzywdzenia lub posiadania informacji o krzywdzeniu małoletniego opisuje poniższa tabela:

	INTERWENCJA CYWILNA	INTERWENCJA KARNA	NIEBIESKA KARTA
Przesłanki	Zagrożenie dobra dziecka	Podejrzenie popełnienia przestępstwa	Przemoc domowa
Forma interwencji	Wniosek o wgląd w sytuację rodziny	Zawiadomienie o popełnieniu przestępstwa	Wypełnienie formularza NK-A
Właściwy organ /podmiot/ adresat zgłoszenia	Sąd rodzinny	Policja, prokuratura	Gminny (miejski) zespół interdyscyplinarny
Stosowne przepisy	Kodeks rodzinny i opiekuńczy, Kodeks postępowania cywilnego	Kodeks karny, Kodeks postępowania karnego	Ustawa o przeciwdziałaniu przemocy domowej

2. Interwencja cywilna jest podejmowana w sytuacji, w której w ramach środków dostępnych rodzicom lub opiekunom, dochodzi do zagrożenia dobra małoletniego poprzez zaniedbania jego potrzeb życiowych takich jak np. niezapewnienie odpowiednich warunków do rozwoju dziecka, niezapewnienie odpowiedniego odżywiania, ubrania, higieny, potrzeb edukacyjnych czy schronienia, opieki medycznej, braku dozoru nad wypełnianiem obowiązku szkolnego, obowiązku nauki, bezpieczeństwa, zaniedbywanie potrzeb psychicznych i emocjonalnych dziecka, niewypełnianie zaleceń lekarskich, stosowanie kar fizycznych, surowe dyscyplinowanie dziecka przez rodziców/opiekunów; a także w sytuacji, gdy wiadomo, że w rodzinie jest założona procedura Niebieskiej Karty, ale potrzeby dziecka nadal nie są zaspokajane i sytuacja dziecka nie ulega poprawie.

3. **Interwencja karna** jest podejmowana w sytuacji podejrzenia popełnienia na szkodę małoletniego przestępstwa przeciwko życiu i zdrowiu, przeciwko wolności seksualnej i obyczajności oraz przestępstwa przeciwko rodzinie i opiece.

4. **Interwencja Niebieskie Karty** jest podejmowana w sytuacji podejrzenia występowania przemocy domowej przez którą należy rozumieć jednorazowe albo powtarzające się umyślne działanie lub zaniechanie, wykorzystujące przewagę fizyczną, psychiczną lub ekonomiczną, naruszające prawa lub dobra osobiste osoby doznającej przemocy domowej, w szczególności:

- 1) narażające tę osobę na niebezpieczeństwo utraty życia, zdrowia lub mienia;
- 2) naruszające jej godność, nietykalność cielesną lub wolność, w tym seksualną;
- 3) powodujące szkody na jej zdrowiu fizycznym lub psychicznym, wywołujące u tej osoby cierpienie lub krzywdę;
- 4) ograniczające lub pozbawiające tę osobę dostępu do środków finansowych lub możliwości podjęcia pracy lub uzyskania samodzielności finansowej;
- 5) istotnie naruszające prywatność tej osoby lub wzbudzające u niej poczucie zagrożenia, poniżenia lub udręczenia, w tym podejmowane za pomocą środków komunikacji elektronicznej.

5. Wyróżnia się następujące rodzaje przemocy domowej:

- 1) przemoc fizyczna – to każde intencjonalne działanie sprawcy, mające na celu przekroczenie granicy ciała dziecka. Często powoduje różnego rodzaju urazy;
- 2) przemoc psychiczna („maltretowanie psychiczne”) – to powtarzający się wzorzec zachowań opiekuna lub skrajnie drastyczne wydarzenie (lub wydarzenia), które powodują u dziecka poczucie, że jest nic nie warte, złe, niekochane, niechciane, zagrożone i że jego osoba ma jakąkolwiek wartość jedynie wtedy, gdy zaspokajają potrzeby innych;
- 3) przemoc seksualna – to zaangażowanie dziecka w aktywność seksualną, której nie jest on lub ona w stanie w pełni zrozumieć i udzielić na nią świadomej zgody, naruszająca prawo i obyczaje danego społeczeństwa. Z wykorzystywaniem seksualnym mamy do czynienia wtedy, gdy występuje ono pomiędzy dzieckiem a dorosłym lub dzieckiem i innym dzieckiem, w sytuacji zależności, jeśli te osoby ze względu na wiek bądź stopień rozwoju pozostają w stosunku opieki, zależności, władzy. Celem takiej aktywności jest zaspokojenie potrzeb innej osoby. Aktywność taka może obejmować:
 - a) nakłanianie lub zmuszanie dziecka do udziału w jakichkolwiek prawnie zabronionych czynnościach seksualnych,
 - b) wykorzystywanie dziecka do prostytucji lub innych nielegalnych praktyk seksualnych,
 - c) wykorzystywanie dziecka do produkcji przedstawień i materiałów pornograficznych.

6. Krzywdzenie psychiczne dziecka to kategoria, w której najczęściej nie ma widocznych dowodów winy sprawcy. Występują natomiast u dziecka objawy jako konsekwencja tego rodzaju przemocy. Podstawowym narzędziem zatrzymania przemocy psychicznej jest praca z rodziną, która odbywać się może w ramach procedury „Niebieskie Karty”.

§ 15. 1. Pracownicy zwracają szczególną uwagę na występowanie w zachowaniu małoletniego sygnałów świadczących o krzywdzeniu, w szczególności na sygnały świadczące o możliwości popełnienia przestępstwa wskazanego w § 14 ust. 3.

2. Uwagę pracownika powinny zwrócić przykładowo następujące zachowania:

- 1) dziecko ma widoczne obrażenia ciała (siniaki, poparzenia, ugryzienia, złamania kości itp.), których pochodzenie trudno jest wyjaśnić;
- 2) podawane przez dziecko wyjaśnienia dotyczące obrażeń wydają się niewiarygodne, niemożliwe, niespójne itp. Dziecko często je zmienia;
- 3) pojawia się niechęć przed udziałem w zajęciach uwzględniających ćwiczenia fizyczne;
- 4) dziecko nadmiernie zakrywa ciało, niestosownie do sytuacji i pogody;
- 5) dziecko wzdyga się, kiedy podchodzi do niego osoba dorosła;
- 6) dziecko boi się rodzica lub opiekuna;
- 7) dziecko boi się powrotu do domu;
- 8) dziecko jest bierne, wycofane, uległe, przestraszone;
- 9) dziecko cierpi na powtarzające się dolegliwości somatyczne: bóle brzucha, głowy, mdłości itp.;
- 10) dziecko moczy się bez powodu lub w konkretnych sytuacjach czy też na widok określonych osób;
- 11) nastąpiła nagła i wyraźna zmiana zachowania dziecka.

3. Rozpoznawanie przemocy wobec dziecka odbywa się poprzez:

- 1) ujawnienie przez dziecko przemocy domowej;
- 2) informacje od osoby będącej bezpośrednim świadkiem przemocy;
- 3) analizę objawów krzywdzenia występujących u dziecka;
- 4) ocenę stopnia ryzyka wystąpienia przemocy w danej rodzinie.

4. Ujawnienie przez małoletniego przemocy w rodzinie ma miejsce wtedy, kiedy poinformuje on pracownika o tym, że doznaje jednej lub kilku jednocześnie form przemocy ze strony swoich najbliższych. Ujawnienie jest dla niego bardzo trudnym momentem i świadczy o dużym doznawanym bólu i determinacji.

§ 16. 1. Na potrzeby niniejszego dokumentu wyróżniono procedury interwencji w przypadku podejrzenia działania na szkodę dziecka przez:

- 1) pracownika/współpracownika;
- 2) inne osoby trzecie;

- 3) rodziców/opiekunów prawnych;
- 4) inne dziecko - krzywdzenie rówieśnicze.

§ 17. 1. Krzywdzenie ze strony pracownika.

2. W przypadku gdy zgłoszono krzywdzenie dziecka przez pracownika, osoba ta zostaje natychmiast odsunięta od wszelkich form kontaktu z dziećmi (nie tylko dzieckiem pokrzywdzonym) do czasu wyjaśnienia sprawy.

3. Dyrektor przeprowadza rozmowę z dzieckiem i innymi osobami mającymi lub mogącymi mieć wiedzę o zdarzeniu i o sytuacji osobistej (rodzinnej, zdrowotnej) dziecka, w szczególności jego opiekunami.

4. Dyrektor stara się ustalić przebieg zdarzenia, oraz wpływ zdarzenia na zdrowie psychiczne i fizyczne dziecka. Ustalenia są spisywane na karcie interwencji, której wzór określa **załącznik nr 2**.

5. Dyrektor organizuje spotkanie/a z rodzicami dziecka, którym przekazuje informacje o zdarzeniu oraz o potrzebie/możliwości skorzystania ze specjalistycznego wsparcia, w tym u innych organizacji lub służb.

6. W przypadku, gdy wobec dziecka popełniono przestępstwo dyrektor sporządza zawiadomienie o możliwości popełnienia przestępstwa i przekazuje je do właściwej miejscowo policji lub prokuratury. Wzór zawiadomienia określa **załącznik nr 3**.

7. W przypadku gdy pracownik dopuścił się wobec dziecka innej formy krzywdzenia niż popełnienie przestępstwa, dyrektor bada wszystkie okoliczności sprawy, w szczególności ma obowiązek wysłuchać pracownika podejrzanego o krzywdzenie, dziecko oraz innych świadków zdarzenia. Ustalenia są spisywane na karcie interwencji, której wzór określa **załącznik nr 2**.

8. W sytuacji gdy naruszenie dobra dziecka jest znaczne, w szczególności gdy doszło do dyskryminacji lub naruszenia godności dziecka, należy rozważyć rozwiązanie stosunku prawnego z osobą, która dopuściła się krzywdzenia, lub zarekomendować takie rozwiązanie zwierzchnikom tej osoby.

9. Jeżeli pracownik, który dopuścił się krzywdzenia, nie jest bezpośrednio zatrudniony przez MOK w Olkuszu lecz przez podmiot inny (organizatora), wówczas należy zawiadomić ten podmiot i zarekomendować zakaz wstępu tej osoby na teren MOK w Olkuszu, a w razie potrzeby rozwiązać umowę z tym podmiotem.

§ 18. 1. Krzywdzenie przez inne osoby trzecie.

2. W przypadku gdy zgłoszono krzywdzenie dziecka przez osobę trzecią (obcą, bądź spokrewnioną) dyrektor przeprowadza rozmowę z dzieckiem i innymi osobami mającymi lub mogącymi mieć wiedzę o zdarzeniu i o sytuacji osobistej (rodzinnej, zdrowotnej) dziecka, w szczególności jego opiekunami.

3. Dyrektor stara się ustalić przebieg zdarzenia, ale także wpływ zdarzenia na zdrowie psychiczne i fizyczne dziecka. Ustalenia są spisywane w karcie interwencji (**załącznik nr 2**).

4. Dyrektor organizuje spotkanie/a z rodzicami dziecka, którym przekazuje informacje o zdarzeniu oraz o potrzebie/możliwości skorzystania ze specjalistycznego wsparcia, w tym u innych organizacji lub służb.

5. W przypadku, gdy wobec dziecka popełniono przestępstwo dyrektor sporządza zawiadomienie o możliwości popełnienia przestępstwa i przekazuje je do właściwej miejscowo policji lub prokuratury. Wzór zawiadomienia określono w **załączniku nr 3**.

6. W przypadku, gdy z rozmowy z rodzicami wynika, że nie są oni zainteresowani pomocą dziecku, ignorują zdarzenie lub w inny sposób nie wspierają dziecka, które doświadczyło krzywdzenia, dyrektor sporządza wniosek o wgląd w sytuację rodziny, którego wzór określa **załącznik nr 4** i kieruje do właściwego sądu rodzinnego.

§ 19. 1. Krzywdzenie ze strony rodziców/opiekunów

2. W przypadku gdy ujawniono lub zgłoszono krzywdzenie dziecka przez rodziców/opiekunów, dyrektor przeprowadza rozmowę z dzieckiem i innymi osobami mającymi lub mogącymi mieć wiedzę o zdarzeniu i o sytuacji osobistej (rodzinnej, zdrowotnej) dziecka.

3. Dyrektor stara się ustalić przebieg zdarzenia, a także wpływ zdarzenia na zdrowie psychiczne i fizyczne dziecka. Ustalenia są spisywane w karcie interwencji (**załącznik nr 2**).

4. W przypadku, gdy wobec dziecka popełniono przestępstwo dyrektor sporządza zawiadomienie o możliwości popełnienia przestępstwa i przekazuje je do właściwej miejscowo policji lub prokuratury (**załącznik nr 3**).

5. W przypadku, gdy z przeprowadzonych ustaleń wynika, że rodzic/opiekun dziecka zaniedbuje jego potrzeby psychofizyczne lub rodzina jest niewydolna wychowawczo (np. dziecko chodzi w nieadekwatnych do pogody ubraniach, opuszcza miejsce zamieszkania bez nadzoru osoby dorosłej), rodzina stosuje przemoc wobec dziecka (rodzic/inny domownik krzyczy na dziecko, stosuje klapsy lub podobne rodzajowo kary fizyczne), dyrektor powiadamia właściwy ośrodek pomocy społecznej o potrzebie pomocy rodzinie, gdy niespełnianie potrzeb wynika z sytuacji ubóstwa.

6. Dalszy tok postępowania leży w kompetencji instytucji, o których mowa w ustępach poprzedzających.

§ 20. 1. Krzywdzenie rówieśnicze

2. W przypadku podejrzenia krzywdzenia dziecka przez inne dziecko przebywające w MOK w Olkuszu (np. na zajęciach grupowych) pracownik MOK przekazuje informację dyrektorowi, a ten przeprowadza rozmowę z dzieckiem podejrzanym o krzywdzenie oraz z jego opiekunami, a także oddzielnie z dzieckiem poddawany krzywdzeniu i jego opiekunami.

2. Ponadto dyrektor przeprowadza rozmowę z innymi osobami mającymi wiedzę o zdarzeniu.

3. W trakcie rozmów należy dążyć do ustalenia przebiegu zdarzenia, a także wpływu zdarzenia na zdrowie psychiczne i fizyczne dziecka krzywdzonego. Ustalenia są spisywane w karcie interwencji (**załącznik nr 2**).

4. Dla dziecka krzywdzącego oraz krzywdzonego sporządza się oddzielne kartę interwencji (**załącznik nr 2**).

5. Dyrektor wspólnie z rodzicami/opiekunami dziecka krzywdzącego opracowuje plan działań, celem zmiany niepożądanych zachowań.

6. W porozumieniu z rodzicami/opiekunami dziecka poddawanego krzywdzeniu opracowuje się plan zapewnienia mu bezpieczeństwa, włączając w ten plan sposoby odizolowania go od źródeł zagrożenia.

7. W trakcie rozmów należy upewnić się, że dziecko podejrzanym o krzywdzenie innego dziecka samo nie jest krzywdzone przez rodziców/opiekunów lub innych dorosłych. W przypadku potwierdzenia takiej okoliczności należy przejść do procedury odpowiednio z §17 - §19.

8. Dyrektor organizuje spotkanie/ia z rodzicami/ opiekunami dziecka, krzywdzonego i krzywdzącego, którym przekazuje informacje o zdarzeniu, sposobach reakcji na zdarzenie (poinformowanie sądu rodzinnego, poinformowanie szkoły, poinformowanie rodziców dziecka krzywdzącego) oraz o potrzebie/możliwości skorzystania ze specjalistycznego wsparcia, w tym w instytucjach do tego powołanych.

§ 21. 1. Określa się zasady interwencji w sytuacji podejrzenia krzywdzenia związanego z bezpośrednim zagrożeniem zdrowia lub życia dziecka zdefiniowaną jako interwencja nagła:

- 1) jeżeli pracownik w trakcie wykonywania obowiązków służbowych poweźmie informacje o bezpośrednim zagrożeniu życia lub/i zdrowia dziecka jest obowiązany natychmiast podjąć interwencję (**interwencja nagła**);
- 2) interwencja nagła polega na natychmiastowym powiadomieniu telefonicznym oraz przesłaniu emailiem / faksem zawiadomienia o bezpośrednim zagrożeniu życia i zdrowia dziecka do odpowiedniej jednostki Policji;

- 3) w zawiadomieniu telefonicznym, przesyłanym faksem / emailem pracownik powinien podać wszystkie informacje, jakie uzyskał odnośnie dziecka (imię, nazwisko, adres, miejsce, w którym się znajduje), opisać rodzaj zagrożenia, a w przypadku rozmowy telefonicznej - podać dokładną godzinę połączenia, czas trwania połączenia oraz numer, z którego dzwoniło dziecko lub inna osoba;
- 4) jeśli pracownikowi znane jest miejsce, w którym dziecko aktualnie przebywa, pracownik wysyła faks / email do dyżurnego Komendy Policji właściwej dla tego miejsca;
- 5) jeżeli pracownik nie posiada informacji o miejscu, w którym dziecko aktualnie przebywa, w zawiadomieniu należy podać wszystkie istotne informacje dotyczące sytuacji zagrożenia, a w przypadku rozmowy telefonicznej: dokładną godzinę nawiązania połączenia oraz dokładny czas trwania połączenia, a także opis kontaktu z osobą dzwoniącą i treść;
- 6) zawiadomienie wysyłane faksem / emailem podpisuje pracownik podejmujący interwencję;
- 7) pracownik podejmuje interwencję nagłą bez konsultacji. Jeżeli jednak sytuacja na to pozwala, należy skonsultować się przed podjęciem interwencji nagłej z dyrektorem lub z innym pracownikiem;
- 8) zawiadomienie wysłane faksem / emailem należy przesłać pocztą na adres właściwej komendy Policji najpóźniej następnego dnia roboczego po dokonaniu interwencji.

§ 22.1. Po podjęciu interwencji nagłej pracownik ma obowiązek przekazania ustnej informacji dyrektorowi, a następnie jest zobowiązany do sporządzenia Karty interwencji (załącznik nr 2 do niniejszych Standardów).

2. Jeżeli zgłoszono krzywdzenie ze strony osoby wyznaczonej do prowadzenia interwencji, wówczas interwencja prowadzona jest przez dyrektora.

3. Jeżeli zgłoszono krzywdzenie ze strony dyrektora, wówczas działania opisane w niniejszym rozdziale podejmuje osoba, która dostrzegła krzywdzenie lub do której zgłoszono podejrzenie krzywdzenia.

4. Do udziału w interwencji można doprosić specjalistów, w szczególności psychologów i pedagogów, celem skorzystania z ich pomocy przy rozmowie z dzieckiem o trudnych doświadczeniach.

§ 23.1. W przypadku podejrzenia, że życie dziecka jest zagrożone lub grozi mu ciężki uszczerbek na zdrowiu należy niezwłocznie poinformować odpowiednie służby (Policja, pogotowie ratunkowe), dzwoniąc pod numer 112 lub 998 (pogotowie).

2. Poinformowania służb dokonuje pracownik, który pierwszy powziął informację o zagrożeniu i następnie wypełnia kartę interwencji.

3. Z przebiegu każdej interwencji sporządza się Kartę interwencji (załącznik nr 2 do niniejszych Standardów).

4. Kartę interwencji załącza się do akt dot. dziecka prowadzonych w MOK w Olkuszu.

§ 24. 1. Fakt ujawnienia możliwości popełnienia przestępstwa na szkodę małoletniego lub krzywdzenia małoletniego nie podlega ocenie uwiarygadniającej ze strony pracownika i bezwzględnie wymaga zareagowania.

2. Pracownicy i inne osoby, które w związku z wykonywaniem obowiązków służbowych podjęły informację o krzywdzeniu dziecka lub informacje z tym związane, są zobowiązane do zachowania tych informacji w tajemnicy, wyłączając informacje przekazywane uprawnionym organom i instytucjom w ramach działań interwencyjnych.

§ 25. W przypadku gdy podejrzenie zagrożenia bezpieczeństwa dziecka zgłosili opiekunowie dziecka, a podejrzenie to nie zostało potwierdzone, należy o tym fakcie poinformować opiekunów dziecka na piśmie.

Rozdział 5

Procedury i osoby odpowiedzialne za składanie zawiadomień o podejrzeniu popełnienia przestępstwa na szkodę małoletniego, zawiadamianie sądu opiekuńczego oraz w przypadku instytucji, które posiadają takie uprawnienia, osoby odpowiedzialne za wszczynanie procedury „Niebieskie Karty”

§ 26. 1. Jeżeli osobą podejrzaną o krzywdzenie jest dziecko w wieku od 13 do 17 lat, a jego zachowanie stanowi czyn karalny, dyrektor informuje właściwy miejscowo sąd rodzinny lub policję poprzez pisemne zawiadomienie.

2. Jeżeli osobą podejrzaną o krzywdzenie jest dziecko powyżej lat 17, a jego zachowanie stanowi przestępstwo, wówczas dyrektor informuje właściwą miejscowo jednostkę policji lub prokuratury poprzez pisemne zawiadomienie.

§ 27. 1. W przypadku, gdy wobec dziecka popełniono przestępstwo dyrektor sporządza zawiadomienie o popełnieniu przestępstwa i przekazuje je do właściwej miejscowo policji lub prokuratury. Wzór zawiadomienia określa **załącznik nr 3**.

2. W przypadku, gdy dobro małoletniego jest zagrożone - osobą odpowiedzialną za zawiadamianie sądu opiekuńczego poprzez złożenie wniosku o wgląd w sytuację rodziny, którego wzór określa **załącznik nr 4** jest dyrektor.

§ 28. 1. Podejmowanie interwencji wobec rodziny dotkniętej przemocą domową odbywa się na podstawie procedury „Niebieskie Karty”.

2. MOK w Olkuszu nie jest instytucją uprawnioną do wypełniania formularza A procedury „Niebieskie Karty”.

3. W sytuacji uzyskania przez pracownika informacji o przemoc domowej, osobą odpowiedzialną za złożenie wniosku do Zespołu Interdyscyplinarnego o wszczęcie procedury „Niebieskie Karty” jest dyrektor.

Rozdział 6

Zakres kompetencji osoby odpowiedzialnej za przygotowanie personelu do stosowania standardów, zasady przygotowania tego personelu do ich stosowania oraz sposób dokumentowania tej czynności

§ 29. 1. Projekt Standardów ochrony małoletnich w wersji pełnej oraz w wersji skróconej dla małoletnich opracowuje dyrektor.

2. Dyrektor odpowiada za przygotowanie merytoryczne pracowników do stosowania Standardów, w tym za organizację spotkań szkoleniowych w zakresie ich stosowania.

3. Ze spotkań szkoleniowych, o których mowa w ust.2 sporządza się notatkę wraz z wykazem uczestników spotkania, które przechowuje się w dokumentacji MOK w Olkuszu.

4. Dyrektor w miarę potrzeb i możliwości organizuje pracownikom spotkania szkoleniowe z przedstawicielami policji, sądu rodzinnego, kuratorów ds. nieletnich, pracowników ośrodka pomocy społecznej, a także organizacji i stowarzyszeń zajmujących się problematyką ochrony małoletnich.

Rozdział 7

Zasady i sposób udostępniania rodzicom albo opiekunom prawnym lub faktycznym oraz małoletnim standardów do zaznajomienia się z nimi i ich stosowania

§ 30. 1. W MOK w Olkuszu obowiązują Standardy ochrony małoletnich w wersji pełnej oraz w wersji skróconej przeznaczonej dla małoletnich.

2. Standardy w wersji pełnej zamieszcza się na stronie internetowej Miejskiego Ośrodka Kultury w Olkuszu oraz udostępnia się każdemu zainteresowanemu do wglądu w sekretariacie MOK w Olkuszu.

3. W siedzibie Miejskiego Ośrodka Kultury w Olkuszu, na tablicy ogłoszeń zamieszcza się informację (komunikat), iż obowiązujące w MOK w Olkuszu Standardy Ochrony Małoletnich w wersji pełnej są dostępne do wglądu w sekretariacie MOK w Olkuszu.

4. Na stronie internetowej Miejskiego Ośrodka Kultury w Olkuszu oraz na tablicy ogłoszeń znajdującej się w siedzibie MOK w Olkuszu zamieszcza się Standardy w wersji skróconej, przeznaczonej dla małoletnich.

5. Pracownik MOK w Olkuszu prowadzący zajęcia ma obowiązek zapoznać małoletnich ze Standardami w wersji skróconej przeznaczonej dla małoletnich. Potwierdzeniem omówienia Standardów jest wpis do dziennika zajęć lub sporządzona przez pracownika notatka.

6. Rodzice oraz opiekunowie prawni małoletnich przy zapisie dziecka na zajęcia są każdorazowo informowani o obowiązujących MOK w Olkuszu w Standardach i możliwością zapoznania się z nimi w sposób określony w niniejszym paragrafie.

Rozdział 8

Osoby odpowiedzialne za przyjmowanie zgłoszeń o zdarzeniach zagrażających małoletniemu i udzielenie mu wsparcia

§ 31.1. Osobą odpowiedzialną za przyjmowanie zgłoszeń o zdarzeniach zagrażających małoletniemu jest dyrektor

2. Osobami odpowiedzialnymi za udzielenie małoletniemu wsparcia w sytuacji krzywdzenia jest każdy pracownik w sytuacjach niecierpiących zwłoki.

3. W przypadku uzyskania informacji lub zauważenia przez pracownika, że dziecko jest krzywdzone, pracownik ma obowiązek udzielenia pomocy a następnie sporządzenia notatki służbowej i zgłoszenia tego faktu dyrektorowi.

4. Każde uzasadnione podejrzenie jest podstawą do podjęcia kolejnych działań.

5. Pracownik ma obowiązek podjęcia i zgłoszenia zawsze w przypadku:

- a) podejrzenia krzywdzenia dziecka na podstawie jego obserwacji;
- b) gdy dziecko ujawniło doświadczenia krzywdzenia;
- c) gdy inna osoba (dorosła lub dziecko) zgłosiła fakt krzywdzenia dziecka.

6. W przypadku, gdy osobą krzywdzącą jest pracownik, Karta interwencji zostaje sporządzona przez dyrektora, który przeprowadza czynności wyjaśniające i podejmuje działania dyscyplinujące.

7. Dyrektor wzywa rodziców dziecka, co do którego powziął informacje o możliwości krzywdzenia i informuje ich o sytuacji dziecka.

8. W sytuacjach szczególnych dyrektor może powołać zespół interwencyjny, w skład, którego wchodzi osoby mogące mieć wiedzę o sytuacji dziecka oraz mają możliwości wsparcia i zapewnienia bezpieczeństwa dziecku.

9. W skład zespołu mogą także wchodzić osoby spoza MOK w Olkuszu, które mogą pomóc dziecku.

10. Zespół interwencyjny sporządza plan pomocy dziecku, który powinien zawierać wskazania dotyczące:

- 1) działań, jakie MOK w Olkuszu zapewnia dziecku w celu poczucia bezpieczeństwa;
- 2) wsparcia, jakie zaoferuje dziecku;
- 3) ewentualne skierowanie rodziców dziecka do specjalistycznej placówki pomocy dziecku lub przekazanie informacji o takich miejscach, jeżeli istnieje taka potrzeba.

11. Plan pomocy dziecku jest przedstawiany przez dyrektora rodzicom z zaleceniem współpracy przy jego realizacji.

Rozdział 9

Sposób dokumentowania i zasady przechowywania ujawnionych lub zgłoszonych incydentów lub zdarzeń zagrażających dobru małoletniego

§ 32. 1. Na dokumentację ujawnionych lub zgłoszonych incydentów lub zdarzeń zagrażających dobru małoletniego składają się:

- 1) karta interwencji dot. danego zdarzenia – sporządzona zgodnie ze wzorem określonym w załączniku nr 2 do niniejszych standardów;
- 2) notatki służbowe sporządzane przez pracowników na okoliczność danego zdarzenia;
- 3) kopia wniosku do sądu rodzinnego o wgląd w sytuację rodziny sporządzonego zgodnie ze wzorem określonym w załączniku nr 3 do niniejszych standardów;
- 4) kopia zawiadomienia o popełnieniu przestępstwa wobec dziecka sporządzonego zgodnie ze wzorem określonym w załączniku nr 4;
- 5) rejestr prowadzonych interwencji stanowiący **załącznik nr 5** do Standardów;
- 6) ankiety monitorujące poziom realizacji Standardów;
- 7) raporty z monitoringu Standardów.

2. Zasady przechowywania ujawnionych lub zgłoszonych incydentów lub zdarzeń zagrażających dobru małoletniego interwencji w przypadku podejrzenia krzywdzenia dziecka określa instrukcja kancelaryjna.

3. Dokumentacja dot. ujawnionych lub zgłoszonych incydentów lub zdarzeń zagrażających dobru małoletniego, dokumentacja dot. interwencji w przypadku podejrzenia krzywdzenia dziecka jest przechowywana w sekretariacie MOK w Olkuszu i jest udostępniana w jakikolwiek sposób i w jakiegokolwiek formie tylko i wyłącznie za zgodą dyrektora.

4. Odpowiedzialność za właściwe przechowywanie i udostępnianie dokumentacji dot. ujawnionych lub zgłoszonych incydentów lub zdarzeń zagrażających dobru małoletniego oraz interwencji w przypadku podejrzenia krzywdzenia małoletniego ponosi wyznaczony pracownik sekretariatu.

Rozdział 10

Wymogi dotyczące bezpiecznych relacji między małoletnimi, a w szczególności zachowania niedozwolone

§ 33. 1. Określa się poniższe zasady bezpiecznych relacji między małoletnimi:

- 1) małoletni mają prawo do życia i przebywania w bezpiecznym środowisku;
- 2) uczestnicy zajęć organizowanych przez MOK w Olkuszu akceptują i szanują siebie nawzajem, uznając prawo innych uczniów do odmienności i zachowania tożsamości ze względu na: pochodzenie etniczne, geograficzne, narodowe, religię, status ekonomiczny, cechy rodzinne, wiek, płeć, orientację seksualną, cechy fizyczne, niepełnosprawność;
- 3) uczestnicy nie naruszają praw innych uczestników – nikogo nie dyskryminują ze względu na jakąkolwiek jego odmiennost;
- 4) zachowanie i postępowanie uczestników nie może naruszać ich poczucia godności/wartości osobistej innych osób;
- 5) uczestnicy zajęć mają prawo do własnych poglądów, ocen i spojrzenia na świat oraz wyrażania ich, pod warunkiem, że sposób ich wyrażania wolny jest od agresji i przemocy oraz nikomu nie wyrządza krzywdy;
- 6) uczestnicy zajęć są zobowiązani do respektowania praw i wolności osobistych swoich koleżanek i kolegów, ich prawa do własnego zdania, do poszukiwań i popełniania błędów, do własnych poglądów, wyglądu i zachowania – w ramach społecznie przyjętych norm i wartości;
- 7) kontakty między uczestnikami zajęć winno cechować zachowanie przez nich wysokiej kultury osobistej;
- 8) uczestnicy zajęć nie mają prawa stosować wobec innych uczestników oraz innych osób jakiegokolwiek agresji, przemocy słownej, fizycznej i psychicznej - z jakiegokolwiek powodu i jakichkolwiek okolicznościach.

2. Za niedozwolone zachowania małoletnich uznaje się:

- 1) stosowanie jakiejkolwiek agresji i przemocy wobec innych osób;
- 2) stosowanie agresji i przemocy fizycznej w formach takich jak np.:
 - a) bicie/uderzenie/popychanie/kopanie/opluwanie,
 - b) wymuszenia,
 - c) napastowanie seksualne,
 - d) nadużywanie swojej przewagi nad inną osobą,
 - e) fizyczne zaczepki,
 - f) zmuszanie innej osoby do podejmowania niewłaściwych działań,
 - g) rzucanie w kogoś przedmiotami;
- 3) stosowanie agresji i przemocy słownej w formach takich jak np.:
 - a) obelgi, wyzwiska,
 - b) wyśmiewanie, drwienie, szydzenie z krzywdzonego,
 - c) bezpośrednio obrażanie ofiary;
 - d) plotki i obraźliwe żarty,
 - e) przedrzeźnianie,
 - f) groźby.
- 4) stosowanie agresji i przemocy psychicznej w formach takich jak np.:
 - a) poniżanie,
 - b) wykluczanie/izolacja/milczenie/manipulowanie,
 - c) pisanie na ścianach (np. w toalecie lub na korytarzu);
 - d) wulgarne gesty,
 - e) śledzenie/szpiegowanie,
 - f) obraźliwe sms-y i mms-y,
 - g) wiadomości na forach internetowych, w mediach społecznościowych lub tzw. pokojach do czatowania,
 - h) telefony i e-maile zawierające groźby, poniżające, wulgarne, zastraszające,
 - i) niszczenie/zabieranie rzeczy należących do krzywdzonego,
 - j) straszenie i szantażowanie.

3. W każdym przypadku, gdy uczestnik jest świadkiem wypadku, pobicia, agresywnego zachowania bądź innego zdarzenia sprzecznego z normami i zasadami obowiązującymi na terenie szkoły natychmiast zgłasza zaistnienie zdarzenia informując o nim najbliższą znajdującą się osobę dorosłą będącą pracownikiem MOK w Olkuszu.

4. W sytuacjach, o których mowa w ust. 2, uczestnik zajęć ma obowiązek podporządkować się do poleceń personelu MOK w Olkuszu.

5. W przypadku krzywdzenia małoletniego przez innego małoletniego na terenie MOK w Olkuszu, pracownik będący świadkiem zdarzenia zobowiązany jest:

- a) zdecydowanie i stanowczo przerwać negatywne zachowania uczestników zajęcia,
- b) rozdzielić ewentualne strony konfliktu,

- c) jeśli istnieje taka potrzeba udzielić pierwszej pomocy. W przypadku poważniejszych obrażeń, dyrektor wzywa karetkę pogotowia ratunkowego,
- d) poinformować dyrektora o zdarzeniu.

6. Jeżeli ofiara przemocy doznała dotkliwych obrażeń cielesnych, wymagających interwencji medycznej, lub następuje długotrwały proces przemocy (dręczenie), a wcześniej stosowane strategie naprawcze nie przyniosły oczekiwanych rezultatów i sprawca przemocy ukończył 13 lat dyrektor powiadamia o zdarzeniu Policję i/lub Sąd Rodzinny.

7. Ze sprawcą przeprowadza rozmowę omawiającą jego zachowanie oraz powiadamia o konsekwencjach.

Rozdział 11

Zasady korzystania z urządzeń elektronicznych z dostępem do sieci Internet

§ 34. 1. MOK w Olkuszu zapewniając dostęp do Internetu podejmuje działania zabezpieczające dzieci przed dostępem do treści, które mogą stanowić zagrożenie dla ich prawidłowego rozwoju; w szczególności na komputerach Mok w Olkuszu instaluje się i aktualizuje się oprogramowanie zabezpieczające przed złośliwym oprogramowaniem i filtrujące treści.

2. Na terenie MOK w Olkuszu dostęp do Internetu możliwy jest:

- 1) pod nadzorem pracownika na zajęciach komputerowych, lub
- 2) za pomocą sieci wifi organizacji, po podaniu hasła.

3. W przypadku dostępu realizowanego pod nadzorem pracownika ma on obowiązek informowania uczestników o zasadach bezpiecznego korzystania z Internetu.

4. Pracownik czuwa nad bezpieczeństwem korzystania z Internetu przez uczestników podczas zajęć.

5. Mok w Olkuszu w miarę możliwości zapewnia stały dostęp do materiałów edukacyjnych, dotyczących bezpiecznego korzystania z Internetu.

8. Uczestnik może korzystać z Internetu na komputerze udostępnianym przez MOK w Olkuszu tylko z zainstalowanym programem filtrującym treści.

9. Uczestnik obsługuje sprzęt komputerowy zgodnie z zaleceniami prowadzącego zajęcia, a po skończeniu pracy ma obowiązek zostawić komputer wyłączony.

10. Użytkownicy komputera mają prawo do zapisywania swoich plików wyłącznie w wyznaczonym miejscu (nie na pulpicie). Dane tymczasowe, utworzone w trakcie pracy, należy po jej zakończeniu usunąć.

11. Należy zrobić kopię zapasową ważnych dokumentów w miejscu innym niż oryginał.

12. Użytkownikowi komputera zabrania się:

- 1) instalowania oprogramowania oraz dokonywania zmian w konfiguracji oprogramowania zainstalowanego w systemie;
- 2) usuwania cudzych plików, odinstalowania programów, dekompletowania sprzętu;
- 3) dotykania elementów z tyłu komputera, kabli zasilających, a także kabli sieciowych.

Rozdział 12

Procedury ochrony dzieci przed treściami szkodliwymi i zagrożeniami w sieci Internet oraz utrwalonymi w innej formie

§ 35. 1. Korzystanie z Internetu przez małoletnich może wiązać się z następującymi kategoriami zagrożeń:

- 1) kontakt z niebezpiecznymi treściami;
- 2) kontakty z niebezpiecznymi osobami;
- 3) przemoc rówieśnicza (cyberprzemoc);
- 4) uzależnienie od Internetu.

2. Pod pojęciem „treści szkodliwe i zagrożenia z sieci” rozumie się:

- 1) treści niedozwolone, nielegalne i niebezpieczne dla zdrowia (pornografia, treści obrazujące przemoc, promujące działania szkodliwe dla zdrowia i życia dzieci, popularyzujące ideologię faszystowską i działalność niezgodną z prawem, nawołujące do samookaleczeń i samobójstw, korzystania z narkotyków);
- 2) treści stwarzające niebezpieczeństwo werbunku dzieci do organizacji nielegalnych i terrorystycznych;
- 3) wszelkie formy cyberprzemocy, np. nękanie, straszenie, szantażowanie z użyciem sieci, publikowanie lub rozsyłanie ośmieszających, kompromitujących informacji, zdjęć, filmów z użyciem sieci oraz podszywanie się w sieci pod kogoś wbrew jego woli.

3. Pracownik odpowiedzialny za Internet (tzw. administrator sieci) zapewnia zabezpieczenie sieci internetowej przed niebezpiecznymi treściami, instalując i aktualizując odpowiednie, nowoczesne oprogramowanie.

4. Oprogramowanie jest aktualizowane w miarę potrzeb, przynajmniej raz w miesiącu.

5. Wyznaczony pracownik przynajmniej raz w miesiącu sprawdza, czy na komputerach ze swobodnym dostępem podłączonych do Internetu nie znajdują się niebezpieczne treści.

6. W przypadku znalezienia niebezpiecznych treści, wyznaczony pracownik stara się ustalić kto korzystał z komputera w czasie ich wprowadzenia.

7. Informację o dziecku, które korzystało z komputera w czasie wprowadzenia niebezpiecznych treści, wyznaczony pracownik przekazuje dyrektorowi, który aranżuje dla dziecka rozmowę z psychologiem lub pedagogiem – pracownikiem szkoły lub zewnętrznym.

8. Dyrektor przeprowadza z małoletnim dzieckiem, o którym mowa w ustępach poprzedzających, rozmowę na temat bezpieczeństwa w Internecie.

9. Jeżeli w wyniku przeprowadzonej rozmowy dyrektor uzyska informacje, że dziecko jest krzywdzone, podejmuje działania opisane w niniejszym dokumencie.

Rozdział 13

Zakres zadań poszczególnych pracowników MOK w Olkuszu w przypadku podejrzenia lub uzyskania informacji, że dziecko jest krzywdzone

§ 36. 1. W przypadku podejrzenia lub uzyskania informacji, że dziecko jest krzywdzone **dyrektor**:

- 1) przyjmuje zgłoszenie o krzywdzeniu lub podejrzeniu krzywdzenia dziecka;
- 2) bierze udział w rozmowie z rodzicami lub opiekunami prawnymi;
- 3) w sytuacjach podejrzenia przemocy domowej wobec dziecka podejmuje decyzję o złożeniu wniosku do Zespołu Interwencyjnego o uruchomienie procedury „Niebieska Karta”;
- 4) w przypadku, gdy dziecko doświadcza przemocy domowej lub jeżeli rodzice odmawiają współpracy składa odpowiednio wniosek o wgląd w sytuację rodziny do sądu lub zawiadamia prokuraturę o podejrzeniu przestępstwa;
- 5) w przypadku zagrożenia zdrowia lub życia dziecka natychmiast zawiadamia policję;
- 6) w sytuacji gdy sprawcą przemocy jest osoba dorosła spoza rodziny zawiadamia policję;
- 7) w przypadku, gdy sprawcą przemocy jest nieletni (a wcześniejsze metody postępowania okazały się nieskuteczne) zawiadamia sąd;
- 8) informuje o konsekwencjach prawnych stosowania przemocy;

- 9) prowadzi nadzór nad prowadzeniem przypadku dziecka krzywdzonego;
- 10) zapewnia pomoc pracownikom w realizacji ich zadań np. ułatwia konsultacje trudnych spraw ze specjalistami, organizuje szkolenia w zakresie reagowania na przemoc wobec dzieci;
- 11) uzyskuje od rodziców i opiekunów informacje zwrotne nt. realizacji Standardów ochrony dzieci przed krzywdzeniem.

Rozdział 14

Zasady ustalania planu wsparcia małoletniego po ujawnieniu krzywdzenia

§ 37. 1. W sytuacji ujawnienia krzywdzenia małoletniego dyrektor wyznacza pracownika, bądź zespół pracowników zobowiązanych do opracowania planu wsparcia udzielanego krzywdzonemu, który zawiera odpowiednio do sytuacji wskazania dotyczące:

- 1) określenia form pomocy na terenie MOK w Olkuszu lub kierowania do instytucji udzielających różnych form pomocy: terapia indywidualna, grupowa, warsztaty rozwijające zainteresowania i uzdolnienia - w uzgodnieniu z rodzicami i adekwatnie do potrzeb;
 - 2) wspierania rodziny – poprzez wskazanie instytucji oferujących: poradnictwo, konsultacje psychologiczne, terapię uzależnień, terapię dla sprawców przemocy, grupy wsparcia, warsztaty umiejętności wychowawczych;
 - 3) pomocy socjalnej lub materialnej poprzez wskazanie instytucji oferujących: pomoc socjalną poradnictwo i warsztaty w zakresie metod poszukiwania pracy, organizowanie pomocy finansowej, rzeczowej, ciepłego posiłku, zbiórki odzieży.
2. Wdrożenie planu następuje po akceptacji dyrektora.
3. Wyznaczony odpowiednio przez dyrektora pracownik monitoruje przebieg realizacji planu.

Rozdział 15

Zasady przeglądu i aktualizacji standardów

§ 38.1. Wyznacza się Kierowników Działów jako osoby odpowiedzialne za monitorowanie Standardów.

2. Ponadto osoby, o której mowa w ust. 1 są odpowiedzialna za reagowanie na sygnały naruszenia Standardów oraz za przyjmowanie od pracowników proponowanych zmian w treści ich zapisów.

3. Osoby, o której mowa w ust. 1 przeprowadzają wśród podległych pracowników raz na dwa lata ankietę monitorującą poziom realizacji Standardów. Wzór ankiety **stanowi załącznik nr 6.**

4. W ankiecie pracownicy mogą proponować zmiany w Standardach oraz wskazywać sytuacje naruszenia Standardów oraz sytuacje w których procedury określone w Standardach nie zostały zastosowane lub nie zadziałały.

5. Osoby, o których mowa w ust. 1 dokonują opracowania wypełnionych przez pracowników ankiet. Sporządzają na tej podstawie raport z monitoringu, który następnie przekazuje dyrektorowi.

6. Dyrektor po dokonaniu analizy raportu może wprowadzić niezbędne zmiany, a następnie ogłasza stosownym zarządzeniem nowe brzmienie Standardów.

Rozdział 14

Postanowienia końcowe

§ 39. Integralną część Standardów stanowią poniższe załączniki:

- 1) załącznik nr 1 – Wzory oświadczeń dotyczących obywatelstwa/obywatelstw oraz zamieszkiwania w ciągu 20 lat;
- 2) załącznik nr 2 – Karta interwencji;
- 3) załącznik nr 3 – Wzór zawiadomienia o podejrzeniu popełnienia przestępstwa;
- 4) załącznik nr 4 – Wzór wniosku o wgląd w sytuację rodziny;
- 5) załącznik nr 5 – Wzór rejestru interwencji;
- 6) załącznik nr 6 – Wzór ankiety dla pracowników monitorującej poziom realizacji Standardów ;
- 7) załącznik nr 7 – Wzór ankiety dla uczniów monitorującej poziom realizacji Standardów;
- 8) załącznik nr 8 – Wzór oświadczenia pracownika o zapoznaniu się z obowiązującymi Standardami ochrony małoletnich;

§ 39. Standardy wchodzi w życie z dniem podpisania zarządzenia.

Załącznik nr 1
do Standardów Ochrony Małoletnich
w Miejskim Ośrodku Kultury w Olkuszu

Wzory oświadczeń składanych w związku z art. 21 ust 3 – 8 ustawy z dnia z dnia 13 maja 2016 r. o przeciwdziałaniu zagrożeniom przestępczością na tle seksualnym i ochronie małoletnich (t.j. Dz. U. z 2023 r. poz. 1304, 1606.)

.....
(imię i nazwisko)

.....
(miejsowość, data)

.....
(adres)

**Oświadczenie 1
o posiadaniu obywatelstwa polskiego**

Oświadczam, iż posiadam tylko obywatelstwo polskie.

.....
(czytelny podpis)

.....
(imię i nazwisko)

.....
(miejscowość, data)

.....
(adres)

Oświadczenie 2
o posiadaniu obywatelstwa państwa innego niż Rzeczpospolita Polska

Oświadczam, iż posiadam*, nie posiadam *
obywatelstwo (obywatelstwa) innego państwa (innych państw) niż
Rzeczpospolita Polska takiego/ takich jak:

.....
.....
wskazać państwo(państwa) w przypadku posiadania **

.....
(czytelny podpis)

*niepotrzebne skreślić.

** w przypadku posiadania obywatelstwa (obywatelstwa) innego państwa (innych państw) niż Rzeczpospolita Polska wskazać te państwa..

.....
(imię i nazwisko)

.....
(miejscowość, data)

.....
(adres)

Oświadczenie 3
o zamieszkiwaniu w ciągu ostatnich 20 lat
w państwach innych niż Rzeczpospolita Polska i państwo innego obywatelstwa

Oświadczam, iż w ciągu ostatnich 20 lat
nie zamieszkiwałem/-łam*, zamieszkiwałem/-łam*
w państwach innych niż Rzeczpospolita Polska i państwo (państwa)
posiadanego innego obywatelstwa.

W przypadku zamieszkiwania wskazać poniżej państwo /państwa :

.....
.....
(wskazać państwo(państwa) **

Jestem świadomy/-ma odpowiedzialności karnej za złożenie fałszywego
oświadczenia.

.....
Czytelny (podpis)

* niepotrzebne skreślić

**w przypadku zamieszkiwania wskazać państwo / państwa

.....
(imię i nazwisko)

.....
(miejsowość, data)

.....
(adres)

Oświadczenie 4
dotyczące braku prowadzenia rejestru karnego i wydawania informacji z rejestru karnego w państwach innych niż Rzeczpospolita Polska

Oświadczam, że w niżej wymienionym państwie (państwach) *:

.....
.....
nie jest prowadzony rejestr karny / nie wydaje się informacji z rejestru karnego.

Jednocześnie oświadczam, że nie byłem/ am prawomocnie skazany/na w wyżej wymienionym państwie (państwach) za czyny zabronione odpowiadające przestępstwom określonym w rozdziale XIX i XXV Kodeksu karnego, w art. 189a i art. 207 Kodeksu karnego oraz w ustawie z dnia 29 lipca 2005 r. o przeciwdziałaniu narkomanii oraz nie wydano wobec mnie innego orzeczenia, w którym stwierdzono, iż dopuściłam/em się takich czynów zabronionych, oraz że nie nałożono na mnie obowiązku wynikającego z orzeczenia sądu, innego uprawnionego organu lub ustawy, stosowania się do zakazu zajmowania wszelkich lub określonych stanowisk, wykonywania wszelkich lub określonych zawodów albo działalności, związanych z wychowaniem, edukacją, wypoczynkiem, leczeniem, świadczeniem porad psychologicznych, rozwojem duchowym, uprawianiem sportu lub realizacją innych zainteresowań przez małoletnich, lub z opieką nad nimi.

Jestem świadomy/a odpowiedzialności karnej za złożenie fałszywego oświadczenia.

.....
(czytelny podpis)

*wskazać państwo/państwa

Załącznik nr 2
do Standardów Ochrony Małoletnich
w Miejskim Ośrodku Kultury w Olkuszu

KARTA INTERWENCJI z dnia

Imię i nazwisko małoletniego:		
Przyczyna interwencji (forma krzywdzenia opis sytuacji)		
Osoba zgłaszająca interwencję (imię i nazwisko)		
Opis działań podjętych przez personel	Data	Działanie
Spotkania z rodzicami opiekunami małoletniego	Data	Działanie
Forma podjętej interwencji	Zawiadomienie policji Wniosek o wgląd w sytuację rodziny Zawiadomienie o podejrzeniu przestępstwa Procedura Niebieskich Kart Inny rodzaj interwencji. Wskazać jaki?	
Dane dotyczące interwencji (nazwa organu, do którego zgłoszono interwencję) i data interwencji		
Wyniki interwencji: działania organów sprawiedliwości, innych podmiotów, działania, szkoły działania rodziców	Data	Działanie

.....

(Data sporządzenia Karty Interwencji)

.....

(Czytelny podpis osoby sporządzającej)

Załącznik nr 3
do Standardów Ochrony Małoletnich
w Miejskim Ośrodku Kultury w Olkuszu

Wzór zawiadomienia o podejrzeniu popełnienia przestępstwa

.....
(miejscowość, data)

Imię i nazwisko osoby
lub nazwa instytucji zgłaszającej
Adres, pieczęć instytucji

Do:
(dane jednostki Policji lub prokuratury)

ZAWIADOMIENIE o popełnieniu przestępstwa wobec dziecka

Zawiadamiam o możliwości popełnienia przestępstwa przez (dane sprawcy, adres) wobec dziecka (dane dziecka, adres, dane opiekuna, inne dane np. telefon do rodziców) opiekunów).

Uzasadnienie

[należy tu zwięźle opisać stan faktyczny, źródło informacji o przestępstwie oraz zachowanie sprawcy, które zdaniem zawiadamiającego nosi cechy przestępstwa i ewentualnie podać dowody na poparcie swoich twierdzeń]

.....
(podpis osoby zgłaszającej/osoby reprezentującej instytucję)

Załączniki:
(należy wymienić tutaj dokumenty, jeśli odnosiliśmy się do nich w uzasadnieniu)

Załącznik nr 4
do Standardów Ochrony Małoletnich
w Miejskim Ośrodku Kultury w Olkuszu

Wzór wniosku o wgląd w sytuację rodziny

(miejscowość), dnia

Sąd Rejonowy

W

Wydział Rodzinny i Nieletnich¹

L.Dz.....

Wnioskodawca: *Imię i nazwisko lub nazwa instytucji*

reprezentowana przez:

adres do korespondencji:

Uczestnicy postępowania:(imiona i nazwiska rodziców)

ul.....

.(adres zamieszkania)

rodzice małoletniego:

(imię i nazwisko dziecka, data urodzenia)

Wniosek o wgląd w sytuację dziecka

Niniejszym wnoszę o wgląd w sytuację małoletniego (imię i nazwisko dziecka, data urodzenia²)
i wydanie odpowiednich zarządzeń opiekuńczych.

Uzasadnienie

(W uzasadnieniu powinny zostać uwzględnione dane osobowe dziecka oraz dane dotyczące rodziców/opiekunów dziecka. Ponadto należy zawrzeć informację na temat sytuacji w skutek, której np. popełniono przestępstwo wobec dziecka. W uzasadnieniu powinny się znaleźć także informacje dotyczące osób, które były/są świadkami zdarzeń. W końcowej części wniosku należy uwzględnić oczekiwania Państwa względem Sądu np. podjęcie stosownych działań mających na celu ograniczenie władzy rodzicielskiej, zastosowanie środka zapobiegawczego w formie wyznaczenia kuratora sądowego dla rodziny itp.).

Przykładowe uzasadnienie

¹Wniosek należy złożyć do sądu właściwego ze względu na miejsce zamieszkania dziecka, nie zameldowania.

²Należy zawsze podać imię i nazwisko dziecka i adres jego pobytu. Tylko w takim wypadku sąd może skutecznie pomóc, m.in. poprzez wysłanie do rodziny kuratora na wywiad.

Opis sytuacji zagrożenia dobra
dziecka.....

Mając powyższe fakty na uwadze można przypuszczać, że dobro małoletniego (*imię, nazwisko dziecka*) jest zagrożone a rodzice nie wykonują właściwie władzy rodzicielskiej. Dlatego wniosek o wgląd w sytuację rodzinną małoletniej i ewentualne wsparcie rodziców jest uzasadniony.

Wszelką korespondencję w sprawie proszę przesyłać na adres korespondencyjny, z powołaniem się na numer i liczbę dziennika pisma. (dotyczy wniosku wysłanego przez instytucję)

.....
(podpis i pieczęć składającego wniosek)

- Wniosek należy złożyć do sądu właściwego ze względu na miejsce zamieszkania dziecka
- Należy zawsze podać imię i nazwisko dziecka i adres jego pobytu. Tylko w takim wypadku sąd może skutecznie pomóc, m.in. poprzez wysłanie do rodziny kuratora na wywiad.

Załącznik nr 5
do Standardów Ochrony Małoletnich
w Miejskim Ośrodku Kultury w Olkuszu

Wzór rejestru interwencji;

REJESTR INTERWENCJI

Lp.	Data interwencji	Imię i nazwisko małoletniego wobec którego podjęto interwencję	Imię i nazwisko osoby podejmujące interwencję	Karta Interwencji z dnia
1.				
2.				
3.				
4.				
5.				

Załącznik nr 6
do Standardów Ochrony Małoletnich
w Miejskim Ośrodku Kultury w Olkuszu

Wzór ankiety dla pracowników monitorującej poziom realizacji Standardów

MONITORING STANDARDÓW – ANKIETA DLA PRACOWNIKÓW

Lp.	Odpowiedz na poniższe pytania	Tak	Nie
1.	Czy znasz standardy ochrony uczniów obowiązujące w naszej Szkole?		
2.	Czy znasz treść dokumentu „Standardy Ochrony Małoletnich” w		
3.	Czy uważasz, że potrafisz rozpoznać syndromy krzywdzonego ucznia?		
4.	Czy wiesz w jaki sposób zareagować na symptomy krzywdzenia ucznia?		
5.	Czy zaobserwowałeś naruszenie zasad określonych w Standardach oraz w pozostałych regulaminach i procedurach przez innego pracownika?		
6.	Czy masz uwagi / sugestie / przemyślenia związane z funkcjonującymi w Szkole „Standardami Ochrony Małoletnich”? (Jeżeli tak, opisz je w tabeli poniżej)		
7.	Czy jakieś działanie związane z przyjęciem Standardów jest odbierane jako trudne lub niechętnie podchodzisz do jego realizacji z innych powodów?		

JEŚLI NA KTÓREŚ Z PYTAŃ W ANKIECIE MONITORING STANDARTÓW
ODPOWIEDZIAŁEŚ TAK

NAPISZ: Jakie zasady zostały naruszone?

NAPISZ: Jakie działania podjąłeś?

NAPISZ: Czy masz jakieś sugestie lub propozycję poprawy obowiązujących standardów?

Data sporządzenia ankiety.....

Załącznik nr 7
do Standardów Ochrony Małoletnich
w Miejskim Ośrodku Kultury w Olkuszu

Wzór ankiety dla uczniów monitorującej poziom realizacji Standardów

MONITORING STANDARDÓW – ANKIETA DLA UCZESTNIKÓW ZAJĘĆ

Lp.	Odpowiedz na poniższe pytania	Tak	Nie
1.	Czy znasz standardy ochrony uczniów obowiązujące w MOK w Olkuszu?		
2.	Czy w sytuacji doświadczenia przemocy, krzywdy wiesz do kogo możesz się zwrócić, aby uzyskać pomoc?		
3.	Czy znalazł się ktoś, kto pomógł Ci i udzielił pomocy?		
4.	Czy byłeś świadkiem, gdy stosowano agresję/przemoc wobec kogoś innego? (Jeżeli tak, opisz poniżej tabeli jak zareagowałeś/zareagowałaś?)		
4.	Czy w Twojej grupie zajęciowej istnieje problem przemocy lub agresji?		

Data sporządzenia ankiety.....

Załącznik nr 8
do Standardów Ochrony Małoletnich
w Miejskim Ośrodku Kultury w Olkuszu

Wzór oświadczenia pracownika o zapoznaniu się z obowiązującymi Standardami ochrony małoletnich

.....
(Imię i nazwisko pracownika)

.....
(miejsowość, data)

**OŚWIADCZENIE PRACOWNIKA O ZAPOZNANIU SIĘ
Z OBOWIĄZUJĄCYMI STANDARDAMI OCHRONY MAŁOLETNIICH
W.....**

Oświadczam, że zapoznałam/em się ze „Standardami Ochrony Małoletnich”
obowiązującymi w i zobowiązuję się
do ich stosowania.

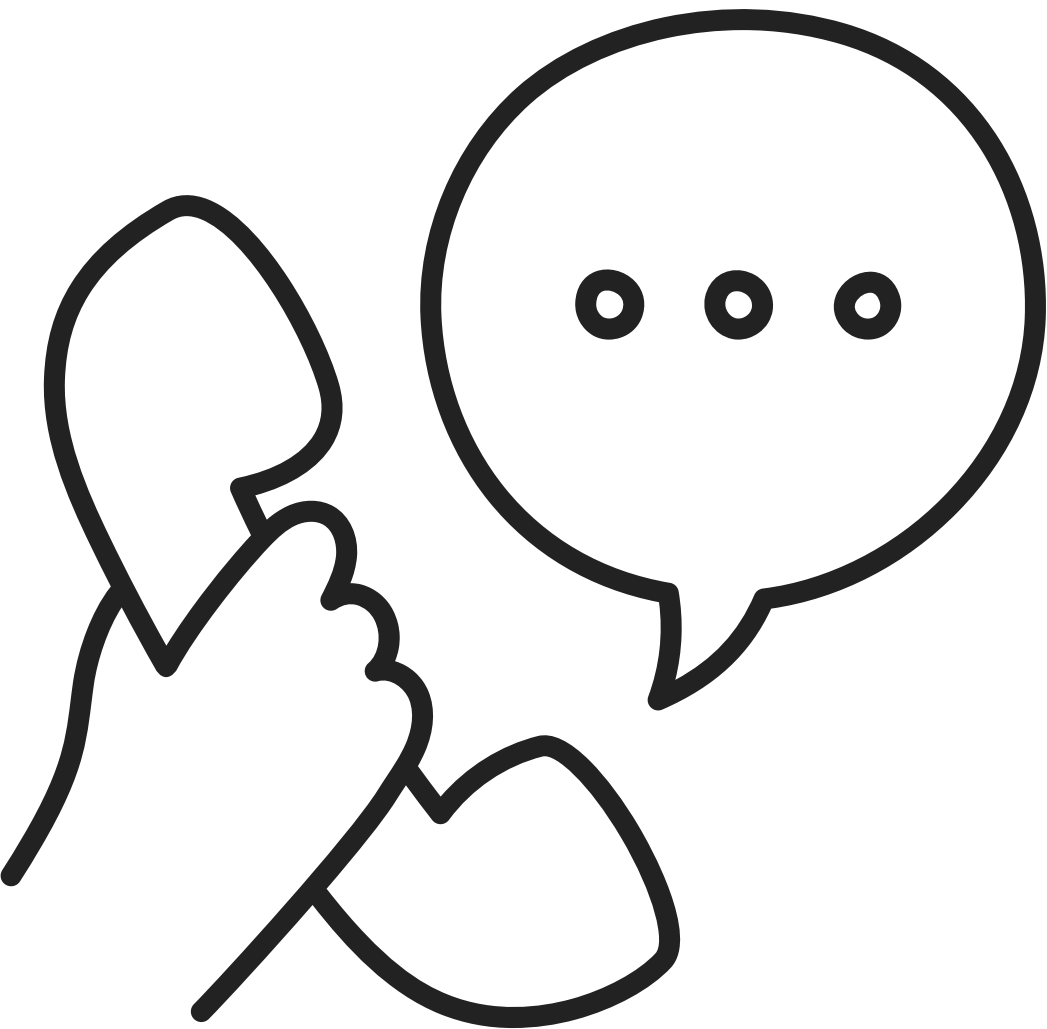
.....
(czytelny podpis)





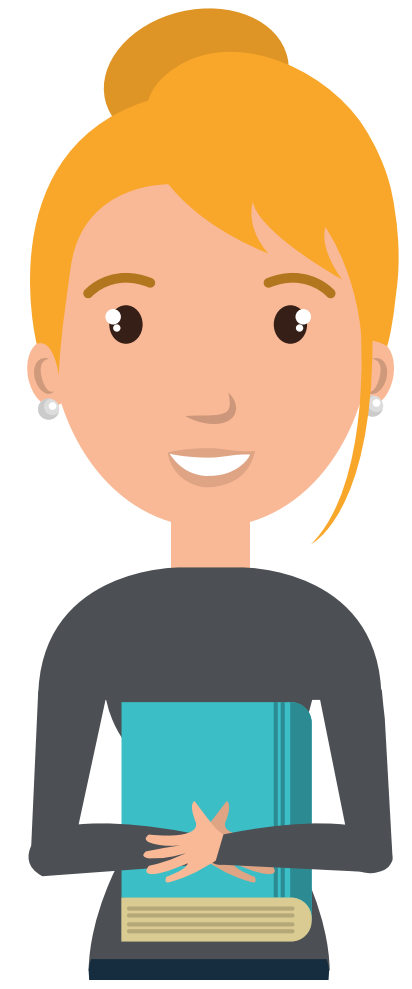






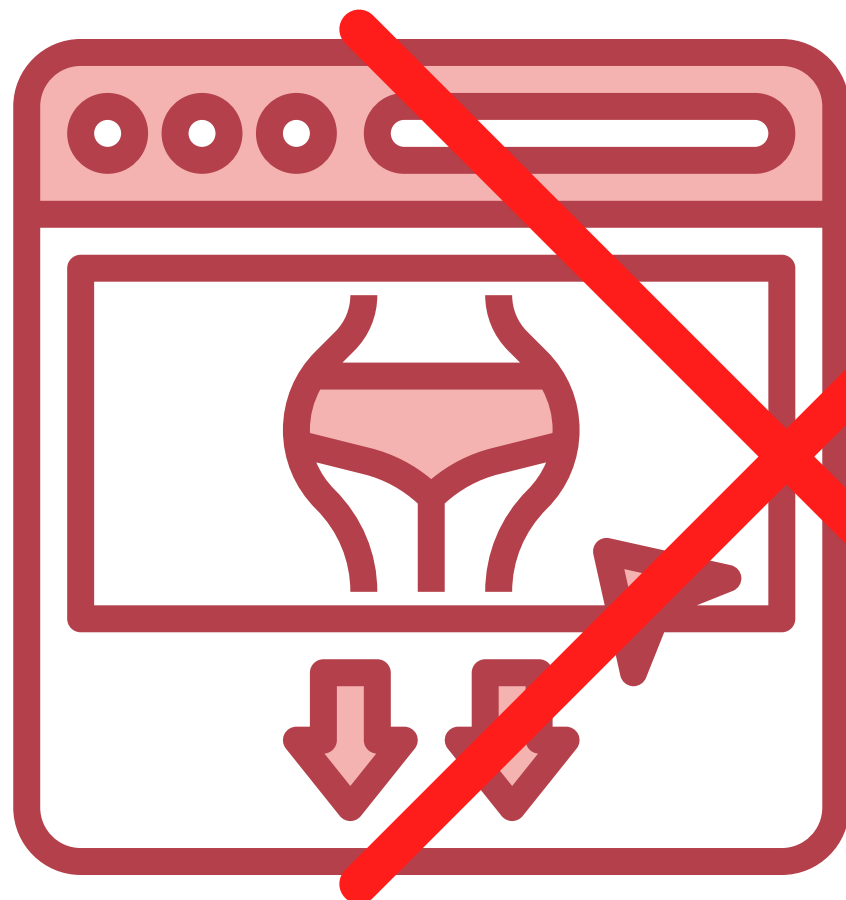














STANDARDY

OCHRONY DZIECI



Załącznik do Zarządzenia Nr 16/2024
Dyrektora
w Miejskiego Ośrodka Kultury
w Olkuszu
z dnia 13.08.2024 r.

Standardy Ochrony Małoletnich w Miejskim Ośrodku Kultury w Olkuszu

w wersji skróconej przeznaczonej dla małoletnich

WPROWADZENIE

Istotnym działaniem podejmowanym w Miejskim Ośrodku Kultury w Olkuszu jest tworzenie warunków do skutecznej pomocy w sytuacjach dla Ciebie trudnych, w sytuacjach w których możesz doznawać krzywdzenia bądź przemocy wobec siebie, a także w sytuacjach kiedy jesteś świadkiem takich zachowań wobec Twoich koleżanek i kolegów.

Pamiętaj, iż:

- Masz prawo do ochrony przed przemocą fizyczną, psychiczną i zaniedbaniem.
- Prawo do ochrony przed przemocą oznacza, że bicie i poniżanie, krzywdzenie psychiczne, znęcanie się, okrutne i poniżające traktowanie są niedopuszczalne i karalne.
- Nikt nie ma prawa Cię bić, prześladować, czy wykorzystywać w celach seksualnych.
- Masz prawo do ochrony przed wszystkimi formami wykorzystywania seksualnego.
- Nikt nie ma prawa Cię dotykać w sposób, którego sobie nie życzysz i nakłaniać lub zmuszać do kontaktów seksualnych.

- Nikt nie ma prawa angażować Cię w produkcję narkotyków i handel nimi ani zmuszać czy namawiać do ich zażywania. Policja, nauczyciele i inne służby mają za zadanie chronić Cię przed dostępem do nich.
- Masz prawo do życia bez wyzyskiwania i wykorzystywania, nikt nie może siłą zmuszać Ciebie do zrobienia niczego, a zwłaszcza czegoś złego. Nikt też nie może Ciebie zmuszać do pracy ponad siły ani wykorzystywać zarobkowo w inny sposób.
- Masz prawo do życia bez przemocy i poniżania. Nikt nie może Cię bić ani znęcać się nad Tobą w inny sposób.
- Masz też prawo do szukania wszelkiej pomocy, zawsze, gdy jesteś krzywdzony.

Dla zapewnienia Twojego bezpieczeństwa w MOK w Olkuszu wypracowano bardzo ważny dokument – „Standardy ochrony małoletnich”.

Jest on wyrazem troski o Twoją ochronę w sytuacjach, w których czujesz się skrzywdzony. Troskę tę rozumiemy jako szczególną dbałość o Twoją godność oraz o Twoje dobro fizyczne i psychiczne.

Do opracowania Standardów ochrony małoletnich MOK w Olkuszu zostało zobowiązane przez państwo. Uznano bowiem za pilną potrzebę wprowadzenie systemowego rozwiązania ochrony małoletnich (osób do 18 roku życia) przed przemocą fizyczną, w tym seksualną, przemocą psychiczną, edukacyjną, materialną czy – coraz powszechniejszą – cyberprzemocą.

W naszym MOK w Olkuszu obowiązują Standardy ochrony małoletnich w wersji pełnej oraz w wersji skróconej przeznaczonej właśnie dla Ciebie.

Prosimy Cię pamiętać, aby przebywając w MOK w Olkuszu:

Zachowywać się z kulturą.

- Szanować innych w tym swoich rówieśników.
- Przestrzegać obowiązujących zasadą i reguł porządkowych.
- Wykonywać polecenia naszego Personelu.

Chcemy abyś wiedział, przeczytaj to uważnie:

Jeżeli spotkało Cię w domu, albo w MOK w Olkuszu, coś, czego nie akceptujesz, coś co Cię niepokoi, martwi, smuci, albo ktoś Cię skrzywdził lub zachował w sposób nieodpowiedni, albo w sposób, którego nie akceptujesz, śmiało możesz nam o tym powiedzieć i poprosić o pomoc każdego z pracowników MOK. Postaramy się rozwiązać ten problem w taki sposób, abyś był bezpieczny.

Przemoc fizyczna

- To przemoc, w wyniku której doznajesz faktycznej fizycznej krzywdy lub jesteś nią potencjalnie zagrożony.
- Krzywda ta następuje w wyniku działania bądź zaniechania działania ze strony rodzica lub innej osoby odpowiedzialnej za dziecko.
- Może być czynnością powtarzalną lub jednorazową.
- To bicie, szarpanie, popychanie, rzucanie przedmiotami, kopanie dziecka, potrząsanie nim lub rzucanie, drapanie, szczypanie, gryzienie, ciągnięcie za włosy/uszy, zmuszanie do przebywania w niewygodnej pozycji, przypalanie, poparzenie lub zmuszanie do zjedzenia/połknięcia czegoś.

Przemoc może przybierać różne formy:

Przemoc emocjonalna

- Przewlekła, нефizyczna, szkodliwa interakcja pomiędzy dzieckiem a opiekunem, obejmująca zarówno działania, jak i zaniechania.
- Zaliczamy do niej m.in.: niedostępność emocjonalną, ignorowanie potrzeb emocjonalnych dziecka, relację z dzieckiem opartą na wrogości, obwinianie, oczernianie, odrzucanie, upokarzanie, straszenie, przypisywanie negatywnych cech dziecku, nieodpowiednie rozwijowo lub niekonsekwentne interakcje z dzieckiem, niedostrzeganie lub nieuznawanie indywidualności dziecka i granic psychicznych pomiędzy rodzicem/opiekunem a dzieckiem.
- Przemocą jest także nieodpowiednia socjalizacja, demoralizacja, a także sytuacja, gdy dziecko jest świadkiem przemocy.

Przemoc seksualna

- Każda czynność seksualna podejmowana z dzieckiem poniżej 15 rż.
- Włączanie dziecka w aktywność seksualną: którą nie jest ono w stanie w pełni zrozumieć i udzielić na nią świadomej zgody, i/lub na którą nie jest dojrzałe rozwijowo i nie może zgodzić się w ważny

prawnie sposób, i/lub która jest niezgodna z normami prawnymi lub obyczajowymi danego społeczeństwa.

- Aktywność seksualna między dzieckiem a dorosłym lub dzieckiem a innym dzieckiem, jeśli te osoby ze względu na wiek bądź stopień rozwoju pozostają w relacji opieki, zależności, władzy.
- Kontakt fizyczny (dotykanie intymnych części ciała, penetracja).
- Bez kontaktu fizycznego — ekshibicjonizm, wszelkie formy werbalnego molestowania i skłaniania do kontaktu z treściami pornograficznymi, grooming (uwodzenie w Internecie w celu nawiązania kontaktu).
- Komercyjne kontakty seksualne z dzieckiem (wyzyskiwanie seksualne dziecka), gdy w zamian za udział w czynnościach seksualnych dziecko otrzymuje korzyść lub obietnicę korzyści.

Zaniedbanie

- Niezaspokajanie podstawowych potrzeb dziecka i/lub nierespektowanie jego podstawowych praw przez rodziców, opiekunów, lub inne osoby zobowiązane do opieki, wychowania i ochrony dziecka. Obejmuje zarówno pojedyncze sytuacje, jak i schemat funkcjonowania, w którym rodzic/opiekun nie zapewnia odpowiednich warunków rozwoju i dobrostanu dziecka.
- Może to dotyczyć takich obszarów jak: zdrowie, edukacja, rozwój emocjonalny, odżywianie, schronienie i bezpieczne warunki życia.

ZAWSZE MOŻESZ LICZYĆ NA PRACOWNIKÓW MOK w Olkuszu.

CZĘŚĆ I ZASADY BEZPIECZNYCH RELACJI PRACOWNIKÓW Z MAŁOLETNIAMI UCZESTNIKAMI

Zasady ogólne:

1. Pracownicy dbają o bezpieczeństwo czytelników podczas pobytu w MOK w Olkuszu.
2. Zasady bezpiecznych relacji personelu z czytelnikami obowiązują wszystkich pracowników, stażystów i wolontariuszy, praktykantów.

- ❖ **Obszar: Zakaz stosowania przez pracowników jakiejkolwiek formy przemocy wobec małoletniego, w tym nawiązywania relacji o charakterze seksualnym**

Pracownicy MOK w Olkuszu

1. Nie łamią obowiązującego prawa, ustalonych norm i zasad. Wszyscy są przez nich traktowani sprawiedliwie. Pracownicy nie dzielą i nie dyskryminują (ze względu na pochodzenie, poczucie tożsamości, wiek, płeć, status materialny, wygląd zewnętrzny, wiedzę i umiejętności).
2. Nie wykorzystują wobec uczestników zajęć relacji władzy lub przewagi fizycznej (zastraszanie, przymuszanie, groźby).
3. Nie stosują żadnej formy przemocy fizycznej, np.: zabieranie rzeczy, niszczenie rzeczy, bicie, popychanie, szturchanie, ograniczenie swobody ruchu, szczypanie, klapsy, pociągnięcie za włosy, bicie przedmiotami, wykręcanie rąk.
4. Nie stosują żadnej formy przemocy psychicznej wobec uczestników, np. takiej jak:
 - a) izolowanie, pomijanie, obniżanie statusu w grupie,
 - b) stygmatyzowanie z powodu ich zdrowia, osiągnięć edukacyjnych, wyglądu, orientacji seksualnej, światopoglądu czy sytuacji majątkowej,
 - c) wyszydzanie, wyśmiewanie, ośmieszanie, poniżanie, wyzywanie, grożenie,
 - d) agresywne wypowiedzi, komentarze i ataki na czatach, komunikatorach i forach internetowych,
 - e) umieszczanie obraźliwych, ośmieszających czytelników rysunków, zdjęć i filmów;
 - f) rozpowszechnianie wszelkich nieprawdziwych, poniżających uczniów materiałów.
5. Nie stosują naruszających godność wypowiedzi o podtekście seksualnym, nie nawiązują w wypowiedziach do aktywności bądź atrakcyjności seksualnej, w tym:
 - a) nie czynią komentarzy na temat ciała/wyglądu/ubioru z podtekstem seksualnym,
 - b) nie stosują dyskryminujących komentarzy odnoszących się do płci,
 - c) nie stosują wulgarnych lub niestosownych dowcipów i żartów,
 - d) nie piszą do uczestników wulgarnych lub dwuznacznych smsów, e-maili,

- e) nie publikują żadnych prywatnych zdjęć ani innych informacji o uczestnikach i ich rodzinach w osobistych mediach społecznościowych, bez zgody zainteresowanych stron,
 - f) nie wdają się w prywatne rozmowy w mediach społecznościowych, nie zamieszczają komentarzy i nie udostępniają zdjęć, w jakimkolwiek podtekście lub kontekście, które mogłyby uczniom wyrządzić krzywdę.
6. Nie naruszają nietykalności osobistej.
 7. Nie zachowują się wobec czytelników w sposób niestosowny, poufale, dwuznaczny.
 8. Nie zmuszają uczestników do odbycia jakiejkolwiek aktywności o charakterze seksualnym.
 9. Nie prowokują nieodpowiednich kontaktów.
 10. Informują uczestników, że jeśli czują się niekomfortowo w jakiejś sytuacji, wobec konkretnego zachowania czy słów, mogą o tym powiedzieć wskazanej osobie i mogą oczekiwać odpowiedniej reakcji lub pomocy.
 11. Przy każdej rozmowie o charakterze indywidualnym, na życzenie uczestnika zapewniają obecność innej osoby dorosłej.

❖ **Obszar: Kontakt pracowników z małoletnimi**

Zasady nawiązywania kontaktu z małoletnimi w godzinach pracy, za pomocą kanałów służbowych oraz w celach edukacyjnych lub wychowawczych

1. Pracownicy traktują małoletniego uczestnika podmiotowo.
2. Kontakt pracowników nigdy nie może być niejawnym bądź ukrywanym, nie może wiązać się z jakąkolwiek gratyfikacją ani wynikać z relacji władzy.
3. Co do zasady kontakt z uczestnikiem powinien odbywać się wyłącznie w godzinach pracy i dotyczyć celów mieszczących się w zakresie obowiązków personelu.
4. Pracownicy nie zapraszają małoletnich uczestników do swojego miejsca zamieszkania, nie spotykają się z nimi prywatnie poza godzinami pracy.
5. Pracownicy nie nawiązują kontaktów z uczestnikami poprzez przyjmowanie bądź wysyłanie do nich zaproszeń w mediach społecznościowych. Nie kontaktują się z nimi poprzez prywatne kanały komunikacji (prywatny telefon, e-mail, komunikatory, profile w mediach społecznościowych).

6. Jeśli zachodzi taka konieczność, właściwą formą komunikacji poza godzinami pracy są kanały służbowe (e-mail, telefon służbowy) , a rodzice/opiekunowie prawni małoletnich muszą wyrazić zgodę na taki kontakt.

CZĘŚĆ II

ZASADY BEZPIECZNYCH RELACJI MIĘDZY UCZNIAMI W MOK w Olkuszu . ZACHOWANIA NIEDOZWOLONE

2.1 Zasady bezpiecznych relacji między małoletnimi

1. Uczestnicy mają prawo do przebywania w bezpiecznym środowisku.
2. Uczestnicy mają obowiązek przestrzegania zasad i norm zachowania określonych w statucie i regulaminach MOK w Olkuszu.
3. Uczestnicy uznają prawo innych do odmienności i zachowania tożsamości ze względu na: pochodzenie etniczne, geograficzne, narodowe, religię, status ekonomiczny, cechy rodzinne, wiek, płeć, orientację seksualną, cechy fizyczne, niepełnosprawność. Nie naruszają praw innych – nikogo nie dyskryminują ze względu na jakąkolwiek jego odmiennosc.
4. Zachowanie i postępowanie wobec kolegów nie narusza ich poczucia godności osobistej. Uczestnicy są zobowiązani do respektowania praw i wolności osobistych swoich kolegów i koleżanek, ich prawa do własnego zdania, do poszukiwań, popełniania błędów, do własnych poglądów, wyglądu i zachowania – w ramach społecznie przyjętych norm i wartości.
5. Kontakty między uczestnikami cechuje zachowanie przez nich wysokiej kultury osobistej, np. używanie zwrotów grzecznościowych typu *proszę, dziękuję, przepraszam*; uprzejmość; życzliwość; poprawny, wolny od wulgaryzmów język; kontrola swojego zachowania i emocji; wyrażanie sądów i opinii w spokojny sposób, który nikogo nie obraża i nie krzywdzi.
6. Uczestnicy budują wzajemne relacje poprzez niwelowanie konkurencyjności między sobą w różnych obszarach życia, wzajemne zrozumienie oraz konstruktywne, bez użycia siły rozwiązywanie problemów i konfliktów między sobą. Akceptują i szanują siebie nawzajem.

7. Uczestnicy okazują zrozumienie dla trudności i problemów kolegów i oferują im pomoc. Nie kpią, nie szydzą z ich słabości, nie wyśmiewają ich, nie krytykują.
8. W kontaktach między sobą czytelnicy nie zachowują się prowokacyjnie i konkurencyjnie. Nie powinni również mieć poczucia zagrożenia czy odczuwać wrogości ze strony kolegów.
9. Uczestnicy mają prawo do własnych poglądów, ocen i spojrzenia na świat oraz wyrażania ich, pod warunkiem, że sposób ich wyrażania wolny jest od agresji przemocy oraz nikomu nie wyrządza krzywdy.
10. Bez względu na powód, agresja i przemoc fizyczna, słowna lub psychiczna wśród uczniów nigdy nie może być przez nich akceptowana lub usprawiedliwiona. Uczestnicy nie mają prawa stosować z jakiegokolwiek powodu słownej, fizycznej i psychicznej agresji i przemocy wobec innych uczniów.
11. Uczestnicy mają obowiązek przeciwstawiania się wszelkim przejawom brutalności, wulgarności oraz informowania pracowników o zaistniałych zagrożeniach.
12. Jeśli uczestnik jest świadkiem stosowania przez innego uczestnika jakiegokolwiek formy agresji lub przemocy, ma obowiązek reagowania na nią, np: pomaga ofierze, chroni ją, szuka pomocy dla ofiary u osoby dorosłej (zgodnie z obowiązującymi w MOK w Olkuszu procedurami).

2.2. Niedozwolone zachowania małoletnich uczestników zajęć

1. Niedozwolone jest stosowanie niżej wymienionej agresji i przemocy wobec innych osób:
 - a) agresji i przemocy fizycznej w różnych formach, np.:
 - ✓ bicie/uderzenie/popychanie/kopanie/opluwanie;
 - ✓ wymuszenia;
 - ✓ napastowanie seksualne;
 - ✓ nadużywanie swojej przewagi nad inną osobą;
 - ✓ fizyczne zaczepki;
 - ✓ zmuszanie innej osoby do podejmowania niewłaściwych działań;
 - ✓ rzucanie w kogoś przedmiotami;
 - b) agresji i przemocy słownej w różnych formach, np.:
 - ✓ obelgi, wyzwiska;
 - ✓ wyśmiewanie, drwienie, szydzenie z ofiary;

- ✓ bezpośrednio obrażanie ofiary;
- ✓ plotki i obraźliwe żarty, przedrzeźnianie ofiary
- ✓ groźby;

c) agresji i przemocy psychicznej w różnych formach, np.:

- ✓ poniżanie;
- ✓ wykluczanie/izolacja/milczenie/manipulowanie;
- ✓ pisanie na ścianach (np. w toalecie lub na korytarzu);
- ✓ wulgarne gesty;
- ✓ śledzenie/szpiegowanie;
- ✓ obraźliwe SMS-y i MMS-y;
- ✓ wiadomości na forach internetowych lub tzw. pokojach do czatowania;
- ✓ telefony i e-maile zawierające groźby, poniżające, wulgarne, zastraszające;
- ✓ niszczenie/zabieranie rzeczy należących do ofiary;
- ✓ straszenie;
- ✓ gapienie się;
- ✓ szantażowanie.

CZĘŚĆ III

ZASADY TWOJEGO POSTĘPOWANIA W SYTUACJI W KTÓREJ DOZNAJESZ KRZYWDY (procedury interwencyjne)

Rodzaj krzywdy

Znęcanie się, przemoc fizyczna, słowna, psychiczna stosowane wobec małoletniego

Opis sytuacji:

Ktoś przez DŁUŻSZY CZAS stosuje wobec Ciebie przemoc lub jest agresywny, nęka Cię w różny sposób, znęca się nad Tobą, np. stosuje:

Przemoc fizyczną:

atak, napastowanie seksualne, nadużywanie swojej przewagi nad inną osobą, fizyczne zaczepki lub dokuczanie, zmuszanie innej osoby do robienia nieprzyjemnych rzeczy, rzucanie w kogoś przedmiotami.

Przemoc słowną:

obelgi, bezpośrednie obrażanie ofiary, plotki i obraźliwe żarty, groźby. Przemoc słowna może być także wymierzona w rodzinę i w przyjaciół ofiary po to, aby jeszcze bardziej jej dokuczyć.

Przemoc psychiczną:

poniżanie, wykluczanie/izolacja/milczenie, obraźliwe pisanie na ścianach (np. w toalecie lub na korytarzu), wulgarne gesty, śledzenie/szpiegowanie, obraźliwe SMS-y i MMS-y, wiadomości na forach internetowych lub tzw. „pokojach do czatowania” (które z reguły są anonimowe w odróżnieniu od SMS-ów, pochodzących z konkretnych telefonów); telefony i e-maile (zawierające groźby, poniżające, wulgarne, zastraszające); niszczenie rzeczy należących do ofiary; straszenie; gapienie się; szantażowanie.

Ścieżka Twojego postępowania

1. Jeśli nie czujesz się bezpiecznie, powiedz o tym pracownikowi MOK w Olkuszu. Przedstaw mu sytuację, jeśli masz świadków przemocy stosowanej wobec Ciebie, poinformuj o tym dyrektora MOK w Olkuszu. Poproś o reakcję, wsparcie i pomoc. Poinformuj także rodziców o tym, co Cię spotyka.
2. Pracownik), do którego się zgłosiłeś, podejmie działania, mające na celu wyjaśnienie zaistniałej sytuacji. Działania te może podjąć we współpracy z rodzicami, jeśli wyrażą oni wolę uczestniczenia w postępowaniu wyjaśniającym.

Działania MOK w Olkuszu:

MOK w Olkuszu, zgodnie ze swoim statutem i obowiązującymi regulaminami, bezzwłocznie podejmie działania mające na celu powstrzymanie i wyeliminowanie tego zjawiska. Obowiązkiem każdego pracownika, który zaobserwował fakt jakiegokolwiek przemocy czy agresji lub został o nim poinformowany jest przerwanie tego zachowania.

Rodzaj krzywdy

Celowe zniszczenie lub kradzież Twojej rzeczy

Ktoś (osoba Ci znana lub nieznana) okradł Cię, przywłaszczył sobie rzecz, która należała do Ciebie. Ktoś celowo zniszczył rzeczy należące do Ciebie.

Ścieżka Twojego postępowania

1. Zgłoś zdarzenie kradzieży lub zniszczenia Twoich rzeczy pracownikowi MOK w Olkuszu - przedstaw mu, kiedy, gdzie i w jakich okolicznościach to się stało. Poinformuj o ewentualnych świadkach zdarzenia.
2. Powiedz o tym zdarzeniu swoim rodzicom.

Działania MOK w Olkuszu

- *MOK w Olkuszu zgodnie ze swoim statutem stosuje wobec sprawcy czynu środki dyscyplinujące. Zobowiązuje też sprawcę do oddania Ci skradzionej rzeczy lub w uzgodnieniu z jego rodzicami - do ewentualnego pokrycia kosztów skradzionej lub zniszczonej rzeczy.*
- *Jeśli w wyniku postępowania wyjaśniającego nie jest możliwe ustalenie sprawcy kradzieży, MOK w Olkuszu poinformuje Twoich rodziców o kradzieży lub zniszczeniu należącej do Ciebie rzeczy oraz przekaże rodzicom informację o możliwości zgłoszenia tego faktu policji.*

Rodzaj krzywdy

Przemoc domowa, która jest stosowana wobec Ciebie

Jeżeli dzieje Ci się w domu jakakolwiek krzywda, możesz poinformować o tym pracownika MOK w Olkuszu, do którego masz zaufanie. Podejmie on stosowne, zgodne z zakresem swoich kompetencji działania, mające na celu Twoją ochronę.

Jeśli jednak pracownicy zauważą w Twoim zachowaniu i wyglądzie symptomy i oznaki stosowanej wobec Ciebie przemocy domowej, to

mimo że tego nie ujawniłeś, mają obowiązek podjąć chroniące Cię działania i/lub zgłosić to do instytucji, które udzielą Ci zgodnej z prawem pomocy.

Przemoc domowa – to jednorazowe albo powtarzające się umyślne działanie lub zaniechanie, wykorzystujące przewagę fizyczną, psychiczną lub ekonomiczną, naruszające Twoje prawa lub dobra osobiste, w szczególności:

- a) narażające Cię na niebezpieczeństwo utraty życia, zdrowia lub mienia,
- b) naruszające twoją godność, nietykalność cielesną lub wolność, w tym seksualną – np. namawianie lub zmuszanie Cię przez dorosłego do uczestniczenia w prawnie zabronionych czynnościach seksualnych,
- c) powodujące szkody na Twoim zdrowiu fizycznym lub psychicznym, wywołujące twoje cierpienie,
- d) ograniczające lub pozbawiające Cię dostępu do środków finansowych lub możliwości podjęcia pracy lub uzyskania samodzielności finansowej,
- e) istotnie naruszające Twoją prywatność lub wzbudzające u Ciebie poczucie zagrożenia, poniżenia lub udręczenia.

Ścieżka Twojego postępowania

1. Możesz ujawnić wybranemu pracownikowi MOK w Olkuszu, do którego masz zaufanie, że dzieje Ci się krzywda i poprosić go o pomoc w tej trudnej dla Ciebie sytuacji.

Może wystąpić również przypadek, że pracownik obserwując Cię, podejrzewa, że jesteś krzywdzony, chociaż mu tego nie zgłosiłeś. W tej sytuacji dyrektor MOK w Olkuszu przeprowadza rozmowę z Tobą oraz Twoimi rodzicami/prawnymi opiekunami, w celu zweryfikowania podejrzeń.

Działania MOK w Olkuszu :

Każdy pracownik MOK w Olkuszu ma obowiązek troszczyć się o Twoje dobro i bezpieczeństwo i udzieli Ci pomocy, zgodnie ze swoimi kompetencjami.

2. Po uzyskaniu informacji od Ciebie podejmie interwencję w Twojej sprawie. Rozmowa z Tobą będzie podstawą do oceny stopnia zagrożenia Twojego bezpieczeństwa.

Pamiętaj, że możesz opowiadać o tym, co się wydarzyło, swobodnie - opowiedz o zachowaniu sprawcy i swoich odczuciach. Nie musi być zachowana kolejność wydarzeń. Pracownicy dadzą Ci czas na wypowiedzenie się i nie będą Cię korygować. Żeby uzyskać jak najwięcej informacji, mogą Ci zadać dodatkowe pytania.

W sytuacjach bezpośrednio zagrażających Twojemu zdrowiu lub życiu, pracownik powiadamia policję lub prokuraturę rejonową.

Pamiętaj!

Każde zachowanie o charakterze przemocowym, również seksualnym, wobec osoby małoletniej jest przestępstwem. MOK w Olkuszu ma obowiązek zgłosić sprawę wykorzystywania seksualnego osoby małoletniej na policję.

Sposób postępowania w sytuacji krzywdzenia małoletnich określa procedura „Niebieskiej Karty” – polega ona na podejmowaniu interwencji w środowisku wobec rodziny dotkniętej przemocą odbywa się wg ustalonych zasad prawnych.

Do wszczęcia procedury „Niebieskie karty” nie jest konieczna pewność występowania przemocy, wystarczy jej uzasadnione podejrzenie.

Rodzaj krzywdy

Nierówne traktowanie – dyskryminacja małoletniego

Dyskryminacja to nierówne, gorsze traktowanie kogoś ze względu na jakąś cechę. Powodem dyskryminacji są najczęściej: płeć, wiek, rasa, niepełnosprawność, orientacja seksualna, cechy fizyczne, religia, przynależność do grupy etnicznej, narodowej lub społeczno-kulturowej, przekonania polityczne lub inne przekonania, a także status materialny i pochodzenie społeczne.

Przejawy dyskryminacji: ktoś wyśmiewa się, drwi, szydzi, prześladowuje Cię z powodu Twojego wyglądu, zachowania, poglądów, pochodzenia, statusu materialnego, płci, orientacji seksualnej lub z jakiegokolwiek innej przyczyny.

Ścieżka Twojego postępowania

1. Porozmawiaj z pracownikiem, któremu ufasz i -opowiedz szczerze o tym, czego, z jakiego powodu i od kogo doświadczyłeś. To trudna dla Ciebie sytuacja, więc nie obawiaj się poprosić nauczyciela o pomoc i interwencję w tej sprawie.
2. Poinformuj także swoich rodziców o całej sytuacji, przedstaw im wszystkie okoliczności zdarzenia.
3. Zasięgnij w szkole porady szkolnego pedagoga lub psychologa – opowiedz mu o swoich obawach, przeżyciach i odczuciach. Pedagog szkolny lub/i psycholog zgodnie z Twoimi potrzebami udzieli Ci pomocy pedagogiczno-psychologicznej.
4. Twoi rodzice i Ty możecie zwrócić się o pomoc także do organizacji pozarządowych zajmujących się problematyką praw dziecka.
5. W przypadku nieotrzymania pomocy ze strony szkoły Twoi rodzice mogą zgłosić sprawę do właściwego kuratorium oświaty i następnie do Rzecznika Praw Obywatelskich lub Rzecznika Praw Dziecka

Rodzaj krzywdy

Stosowanie wobec małoletniego cyberprzemocy

Cyberprzemoc ma miejsce wtedy, gdy doświadczyłeś przemocy w sieci w jakiegokolwiek formie - nękania, straszenia, szantażowania z użyciem sieci, publikowania lub rozsyłania ośmieszających, kompromitujących informacji, zdjęć, filmów z użyciem sieci oraz gdy ktoś podszywa się w sieci pod Ciebie wbrew Twojej woli.

Ścieżka Twojego postępowania

1. Postaraj się zabezpieczyć dowody przemocy w sieci stosowanej wobec Ciebie.
 2. Zgłoś ten fakt pracownikowi MOK w Olkuszu i rodzicom

Działania MOK w Olkuszu:

Pracownik MOK w Olkuszu wysłucha Cię, przeanalizuje dowody, które dostarczysz. Jeśli będziesz mieć kłopot z zabezpieczeniem dowodów w sieci, pracownik poprosi o pomoc specjalistę.

3. Jeśli masz świadków doświadczanej przez Ciebie cyberprzemocy, powiedz o nich pracownikowi. Identyfikacja sprawcy często jest możliwa dzięki zebranym materiałom – wynikom rozmów z osobą zgłaszającą, z ofiarą cyberprzemocy, analizie zebranych dowodów z sieci.
4. Pracownik wspólnie z Tobą oceni, czy zdarzenie wyczerpuje znamiona cyberprzemocy, czy jest np. niezbyt udanym żartem.

Działania Centum:

Po dokonaniu analizy dowodów i ustaleniu okoliczności cyberprzemocy pracownik podejmie działania mające na celu ustalenie sprawcy cyberprzemocy.

Wobec sprawcy cyberprzemocy będą zastosowane określone w statucie i regulaminach środki dyscyplinujące.

5. Pracownik może też o zaistniałym zdarzeniu cyberprzemocy poinformować Twoich rodziców lub nawet policję – decyzję w tej sprawie podejmie wspólnie z Tobą, rodzicami i dyrektorem MOK w Olkuszu.

Działania MOK w Olkuszu

Wystąpienie cyberprzemocy nie jest jednoznaczne z koniecznością zaangażowania policji i sądu rodzinnego. MOK w Olkuszu powinno powiadomić odpowiednie służby, gdy wykorzysta wszystkie dostępne jej środki wychowawcze, a ich zastosowanie nie przynosi pożądanых rezultatów (np. nie ma zmian postawy sprawcy cyberprzemocy).

Pamiętaj:

- *że nie jesteś winien/winna zaistniałej sytuacji i nikt nie ma prawa zachowywać się wobec Ciebie w ten sposób;*
- *że pomoc, którą otrzymasz ze strony grona pracowników, nie kończy się w momencie zakończenia procedur ustalenia sprawcy i zastosowania wobec niego środków dyscyplinujących. Pracownicy Biblioteki będą w sposób szczególny czuwać nad Twoim bezpieczeństwem i zwracać uwagę, czy nie są podejmowane wobec Ciebie dalsze działania przemocowe. Będą Ci również pomagać w radzeniu sobie z tą trudną dla Ciebie sytuacją.*

Rodzaj krzywdy

Zagrozenie bezpieczeństwa małodetniego w wyniku sekstingu

Rodzaj krzywdy: **Zagrozenie bezpieczeństwa małodetniego w wyniku sekstingu**

Seksting polega na wysyłaniu innym osobom przez internet lub telefon swoich intymnych zdjęć lub filmów. Jest to niebezpieczne zjawisko, ponieważ raz wysłane treści mogą zostać zapisane i użyte w dowolny sposób. Mogą też trafić w ręce niepowołanych osób i stają się narzędziem cyberprzemocy: szantażu czy zastraszania osoby, która się na nich znajduje. Mogą zostać przesłane innym osobom bez zgody osoby, która się na nich znajduje.

Rodzaje sekstingu:

1. Wymiana materiałów o charakterze seksualnym następuje tylko w ramach związku między dwojgiem rówieśników. Materiały nie uległy rozprzestrzenieniu dalej.
2. Materiały o charakterze seksualnym zostały rozesłane większej liczbie osób, jednak nie dochodzi do cyberprzemocy na tym tle. Młodzież traktuje materiał jako formę wyrażenia siebie.
3. Materiały zostały rozesłane większej liczbie osób w celu upokorzenia osoby na nich zaprezentowanej lub zostają rozpowszechnione omyłkowo, jednak są zastosowane jako narzędzie cyberprzemocy.

Ścieżka Twojego postępowania

Jeśli Ty i/lub Twoi rodzice uznają, że jesteś ofiarą sekstingu:

1. Opowiedz o nim dokładnie rodzicom lub pracownikowi MOK w Olkuszu, któremu ufasz.
2. Zbierz i zabezpiecz dowody dostępne w formie elektronicznej - przesłane zdjęcia, zrzuty ekranów portali, w których opublikowano zdjęcia. Dzięki nim możliwa będzie identyfikacja sprawcy. Ponieważ seksting jest karalny, skrupulatność i wiarygodność dokumentacji ma duże znaczenie.
3. Przekaż zebrane materiały dyrektorowi MOK w Olkuszu.

Działania MOK w Olkuszu:

- *W Bibliotece zostanie przeprowadzona analiza dowodów oraz postępowanie mające na celu ustalenie sprawcy. Jeżeli niektóre z tego typu materiałów rozesłanych do większej liczby osób zostaną uznane za pornograficzne, dyrektor ma obowiązek zgłoszenia incydentu na policję.*
 - *Biorąc pod uwagę Twoje dobro, MOK w Olkuszu poinformuje o zdarzeniu Twoich rodziców.*
- 4. *Jeżeli celem sprawcy było upokorzenie Ciebie, sprawca/sprawcy zostaną wezwani do dyrekcji MOK w Olkuszu. Przedstawione zostaną sprawcom dowody, okoliczności zdarzenia, konsekwencje, jakimi skutkuje takie zachowanie. Wobec sprawcy zostaną zastosowane środki dyscyplinujące, określone w statucie i regulaminach wewnętrznych MOK w Olkuszu. Rozmowa na temat samego zdarzenia czy identyfikacji potencjalnego sprawcy będzie realizowana w warunkach komfortu psychicznego dla Ciebie – ofiary sekstingu, z szacunkiem dla Twojej indywidualności i przeżytego stresu.*

Rodzajkrzywdy

Wysyłanie małoletniemu w Internecie treści szkodliwych, nielegalnych i niepożądanych

Są to treści, które mogą wywołać u Ciebie negatywne emocje i które promują czy też po prostu przedstawiają niebezpieczne albo niezgodne z prawem zachowania.

Ścieżka Twojego postępowania

Jeżeli ktoś wysłał Ci w Internecie treści nawołujące do samookaleczeń, samobójstw, zachowań szkodliwych dla zdrowia, treści dyskryminujące, promujące wrogość, nienawiść, treści pornograficzne dostępne bez żadnego ostrzeżenia, fake newsy - fałszywe wiadomości:

1. Zgłoś ten fakt rodzicom albo pracownikowi MOK w Olkuszu któremu ufasz.

2. W miarę swoich możliwości i umiejętności zabezpiecz dowody. Skorzystaj z pomocy rodziców i pracowników. Jeśli masz świadków zdarzenia, poinformuj o nich.

Zabezpieczenie dowodów jest przede wszystkim zadaniem Twoich rodziców lub opiekunów prawnych, w czynnościach tych może wspomagać ich przedstawiciel MOK w Olkuszu posiadający odpowiednie kompetencje techniczne. Dowody odgrywają kluczowe znaczenie w identyfikacji sprawców.

Działania MOK w Olkuszu:

- *Poinformuje Twoich rodziców o zaistniałym zdarzeniu.*
- *We współpracy z nimi, po dokonaniu analizy dowodów ustali okoliczności uzyskania przez Ciebie dostępu do szkodliwych treści.*
- *Pamiętaj, że sprawcą jest osoba, która udostępniła szkodliwe treści lub twórca tych treści.*
- *Po ustaleniu sprawcy zostanie przeprowadzona rozmowa z nim oraz jego rodzicami.*

W trakcie rozmowy sprawcy zostanie uświadomiona szkodliwość prowadzonych przez niego działań.

 - *MOK w Olkuszu zastosuje wobec sprawcy ustalone w statucie środki dyscyplinujące.*
 - *Jeżeli upowszechniane treści naruszały obowiązujące prawo, MOK w Olkuszu złoży zawiadomienie na policję.*

3. Kontakt z treściami szkodliwymi lub niebezpiecznymi może wywołać u Ciebie duży stres i frustrację. Skontaktuj się z pedagogiem lub psychologiem szkolnym i opowiedz mu, co czujesz – skorzystaj z ich pomocy.

Działania Biblioteki:

- *Biblioteka uzgodni z Twoimi rodzicami podejmowane działania i formy wsparcia Ciebie.*

Rodzaj krzywdy

Naruszenie prywatności dotyczące nieodpowiedniego bądź niezgodnego

z prawem wykorzystania w sieci danych osobowych lub wizerunku małoletniego

Ścieżka Twojego postępowania

1. Gdy sprawcą jest kolega - inny czytelnik - skontaktuj się z pracownikiem Cenrum. Przedstaw mu sytuację (szczegóły sprawy), okoliczności naruszenia Twoich praw.
2. Poinformuj równocześnie o zaistniałym zdarzeniu rodziców.
3. W miarę Twoich możliwości zabezpiecz dowody naruszenia Twoich praw. Zgromadź sam lub z pomocą pracownika MOK w Olkuszu, posiadającego umiejętności z zakresu technologii cyfrowej materiały świadczące o wystąpieniu nieodpowiedniego lub niedozwolonego prawem działania – w formie elektronicznej (e-mail, zrzut ekranu, konwersacja w komunikatorze lub mms/sms).
4. Przekaż dowody rodzicom i pracownikowi.
5. Dokonaj zmian identyfikujących Cię w sieci – powinni być przy tym Twoi rodzice.

Działania MOK w Olkuszu:

- *MOK w Olkuszu podejmie działania mające na celu ustalenie sprawcy naruszenia Twoich praw do ochrony wizerunku i danych osobowych.*

Uwaga!

Zebrane dowody muszą jasno wskazywać na konkretnego sprawcę oraz na to, że sprawca świadomie zmierzał do wyrządzenia Ci szkody majątkowej lub osobistej.

Jeżeli naruszenie twojej prywatności lub wyłudzenie czy kradzież tożsamości skutkują wyrządzeniem Tobie szkody majątkowej lub osobistej – to •MOK w Olkuszu i rodzice powinni przekazać dowody policji. Decyzję o powiadomieniu policji podejmuje dyrektor w porozumieniu z rodzicami.

W takiej sytuacji identyfikacji sprawcy dokonuje policja.

6. Jeżeli naruszenie Twoich praw skutkuje dla Ciebie dużym obciążeniem emocjonalnym, zwróć się do pedagoga szkolnego lub psychologa o wsparcie, którego potrzebujesz. Zaplanują oni wraz z Tobą

i Twoimi rodzicami rodzaj pomocy dla Ciebie wdrożą działania chroniące Cię przed stresem, lękiem, wstydem lub innymi emocjami, których doświadczasz.

Rodzaj krzywdy

Nawiązywanie przez małoletniego niebezpiecznych kontaktów w Internecie

W przypadkach niebezpiecznych kontaktów inicjowanych w Internecie może dochodzić do zagrożenia Twojego życia i zdrowia, a także szantażu i przymusu realizacji czynności seksualnych.

Ścieżka Twojego postępowania

Jeśli Twoi rodzice lub opiekunowie prawni zgłoszą taki problem związany z Tobą lub zrobisz to Ty sam:

1. Opowiedz o nim dokładnie rodzicom lub pracownikowi MOK w Olkuszu, któremu ufasz.
2. Zbierz dowody dostępne w formie elektronicznej (zapisy rozmów w komunikatorach, na portalach społecznościowych; zrzuty ekranowe, zdjęcia, wiadomości e-mail). Zabezpiecz te dowody – możesz skorzystać z pomocy pracownika szkoły, którego wskaże Ci wychowawca.
3. Przekaż dowody pracownikowi i rodzicom. Od chwili przekazania przez Ciebie i rodziców dowodów, to MOK w Olkuszu we współpracy z rodzicami zgłasza sprawę policji w celu ustalenia sprawcy. I to policja prowadzi dalsze dochodzenie w Twojej sprawie.

W przypadkach naruszenia prawa – szczególnie w przypadku uwiedzenia dziecka do lat 15, ma obowiązek powiadomienia policji lub sądu rodzinnego.

Uwaga! Nie podejmuj samodzielnych działań w celu dotarcia do sprawcy – to zadanie policji. Nie próbuj bezpośrednio kontaktować się ze sprawcą.

- • ***MOK w Olkuszu i rodzice bezzwłocznie zawiadomią policję o wystąpieniu zdarzenia. Przekażą policji dowody oraz wszelkie uzyskane informacje o sprawcy.***
4. Jeżeli potrzebujesz pomocy i wsparcia po ujawnieniu zdarzenia, zwróć się o pomoc do pedagoga szkolnego lub/i psychologa.

Działania MOK w Olkuszu :

- *MOK w Olkuszu wszelkie działania pomocowe wobec Ciebie, stosownie do twoich potrzeb uzgodni z Twoimi rodzicami.*

PAMIĘTAJ !!!

KAŻDY ma prawo do poszanowania swojej godności

JEŚLI

**sam/a doznajesz krzywdy lub jesteś świadkiem krzywdzenia
innego ucznia**

to NATYCHMIAST

powiedz o tym komuś dorosłemu:

dyrektorowi MOK w Olkuszu

innemu dorosłemu, który jest dostępny na terenie MOK !!!

Telefon Zaufania dla Dzieci i Młodzieży: 116 111

Pamiętaj masz prawo szukać wsparcia dla siebie.

Jeśli tego potrzebujesz zadzwoń pod bezpłatny numerem: 116 111

**Telefon zaufania dla dzieci i młodzieży czynny całą dobę przez cały
tydzień.**

**Pamiętaj masz prawo szukać wsparcia dla siebie. Więcej in-formacji
możesz także uzyskać wchodząc na stronę www.116111.pl**

**Całodobowa infolinia dla dzieci, młodzieży, rodziców i nauczycieli:
800 080 222**

Antydepresyjny Telefon Forum Przeciw Depresji: 22 594 91 00

**Rzecznik Praw Dziecka prowadzi darmowy, całodobowy Dziecięcy
Telefon Zaufania gdzie zarówno dzieci, jak i ich rodzice, czy opie-
kunowie mogą w każdej chwili uzyskać profesjonalne wsparcie psy-
chologiczne i prawne. Jeśli tego potrzebujesz zadzwoń pod bez-
płatny numer: 800 12 12 12**

Telefonując pod wskazane numery możesz porozmawiać o wszystkim, o przyjaźni, miłości, dojrzewaniu, kontaktach z rodzicami, rodzeństwem, problemach w szkole czy emocjach, których doświadczasz.

Możesz uzyskać pomoc w sytuacji, kiedy czujesz się dyskryminowany, kiedy doświadczasz przemocy lub jesteś jej świadkiem.

Pomoc Psychologiczna: 22 425 98 48